



DOI: [10.71167/uaceg.2025.580404](https://doi.org/10.71167/uaceg.2025.580404)

Получена: 17.04.2025 г.

Приета: 13.05.2025 г.

## ДВА ПОДХОДА ПРИ ИЗГРАЖДАНЕ НА ЛОКАЛНА ИДЕНТИЧНОСТ НА СЪВРЕМЕННАТА БЪЛГАРСКА КЪЩА

Х. Станкушев<sup>1</sup>

*Ключови думи:* съвременна архитектура, локална идентичност, жилищни сгради, къща, принципи

### РЕЗЮМЕ

В статията авторът анализира и предлага два възможни подхода при създаването на специфичен и разпознаваем архитектурен език на съвременната българска къща. От една страна е разгледано интерпретирането на традиционните форма и елементи на сградите посредством съвременни материали, а от друга е анализирано използването на традиционни техники при създаването на съвременни опростени морфологии. Двата подхода са илюстрирани и анализирани в примери на международно утвърдената съвременна архитектура на българската къща от 2001 г. до наши дни, като са въведени подгрупи в зависимост от характерните използвани материали за периода. Примерите са разгледани в контекста на темата в цялост, както и през отделни свои елементи на базата на матрицата „отношение към контекста / морфология и функционалност / материали и технологии“. В заключение е установено, че двата подхода намират валидация в примерите на съвременната българска жилищна архитектура, често биват взаимноизключващи се и са основна движеща тема на проектните решения.

### 1. Въведение

Двойственият характер на локалната идентичност се обуславя от нуждата архитектурният език на дадена сграда да бъде характерен със своите локални белези, но и същевременно да принадлежи към едно по-голямо (регионално или международно) поле, за да може да бъде разбран и приет [1]. В архитектурната сфера динамиките

<sup>1</sup> Христо Станкушев, ас. арх., кат. „Жилищни сгради“, УАСГ, бул. „Хр. Смирненски“ № 1, 1046 София, e-mail: [stankushev\\_far@uacg.bg](mailto:stankushev_far@uacg.bg)

център-периферия са ясно изразени и често водят до „доместициране“ на установени тенденции, но и до последващото тяхно обогатяване със специфичното на контекста. Макар и рядко, локално обогатени конструкти могат вторично да повлияят обратно на центъра и да променят съвременните тенденции. В исторически план в световен мащаб по подобен начин се появява теорията на Критическия регионализъм на Кенет Фрамптън [2] през 80-те години на 20-и век като реакция на твърдия език на Модернизма и хаотичния характер на рефериране към миналото при Постмодерното. При сходни обстоятелства плодородна почва у нас намира обогатеният локален модерен език по времето на държавния социализъм. Последвалят период на криза през 90-те и строителният бум от началото на 21-и век рязко променят условията, в които работят българските архитекти – от планова се преминава към пазарна икономика, от работа в колектив проектантите започват самостоятелно да търсят своите клиенти, а частната инициатива успява да се наложи над творческите търсения на проектантите и да установи печалбата като висша ценност.

В контекста на тези динамични промени българските архитекти попадат във водовъртежа на новите предприемачески и бизнес предизвикателства, като често темата за характера на новата българска архитектура остава на заден план. В периода от 2001 г. насам се утвърждават сравнително малко примери на съвременна българска архитектура в световен план, основно в наградите на Европейския съюз Mies van der Rohe [3], както и в първоначално печатни (A10), а впоследствие и онлайн медии (dezeen, ArchDaily). От така етаблираните примери могат да бъдат забелязани два основни начина за изграждане на характерен облик на сградите. От една страна това е импортирането на готови модели от чужбина, които първо биват директно копирани, а по-късно адаптирани или дори интерпретирани. От друга страна архитектите поглеждат към миналото в търсене на архетипи или на характерни за региона елементи на сградите, към които да реферират, основно от периода на Възраждането.

Именно в тази двойственост на влиянията могат да бъдат открити добрите примери на съвременната българска къща с дефинирана локална идентичност. Разглежданият период е белязан от бурно развитие и условно може да бъде разделен на два етапа. Първият (2001 – 2009 г.) започва с началото на века и завършва с първата жилищна криза, а в него авторите търсят ясно отграничаване от бедността на 90-те, копират западни примери и експериментират както с форми, така и с материали и технологии. През втория етап (2009 – 2023 г.) постепенно съвременната архитектура става по-масово явление, а проектантите отделят повече внимание към връзката с миналото и контекста на средата. Направата на надлъжен разрез на периода показва еволюцията на един нов архитектурен език от опити за копиране до формиране на авторски почерк при отделни бюра.

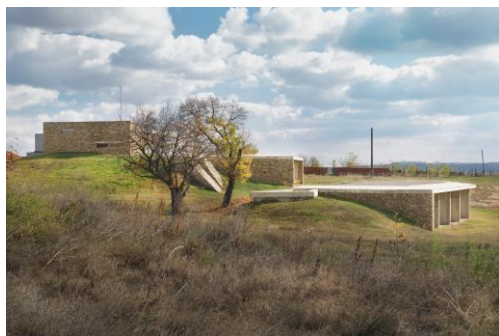
Утвърдените примери от периода могат да бъдат анализирани, чрез използване на триадата „отношение към контекста / морфология и функционалност / материали и технологии“. От една страна архитектите интерпретират специфичния разказ на мястото, в което проектират, както в отношението с градската среда, така и в контакта с природата. От друга, съвременните български къщи търсят нова морфология в комбинация със свободно функционално планиране, като усилията им стигат до мащаба на интериора и дори понякога продукта. И не на последно място архитектурните проекти показват специфично отношение към материалността на сградите, впитайки ново и старо в холистичен хомогенен език. Именно тук могат да бъдат отделени два подхода в създаване на характерен образ, които рядко могат да съжителстват заедно, но често са водеща тема в образа на къщата. Тези два огледални подхода дават сходни като хомогенност, но противоположни като посока на системата решения на уравнението „международен език – локална специфика“.

## 2. Традиционни материали и техники в нова форма

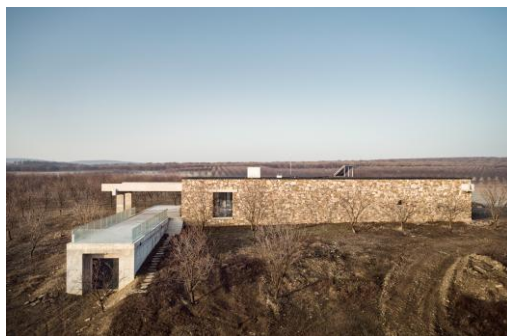
Българските архитекти от различни периоди от Освобождението до днес се връщат към периода на Възраждането [4] и реферират към архетипната къща с каменен партерен етаж, дървен еркерен втори етаж и скатен покрив. Понякога интерес представлява формата на отделната сграда, а друг път характерният силует на улицата или селото. В стремежа си за създаване на съвременен образ архитектите след 2001 г. обаче често се насочват към опростената морфология на модерната къща, създавайки еднообемни кубични сгради, в които материалността излиза на преден план. Сложното формообразуване отстъпва място на характерни фасадни текстури, които често се явяват възможност за проектантите да свържат сградите си с контекста и историческия разказ на мястото. Понякога това са характерни за региона материали, а друг път – техники, запазени от локални майстори на камъка, дървото или тухлата.

### 2.1. Каменни зидарии

Каменните зидарии са най-често интерпретираната материалност в съвременните български къщи поради специфичната текстура, масивния характер на сухата зидария и опита на местните майстори да работят с тях. В някои от разглежданите примери традиционната техника на изграждане е свързана с наличието на материала на място поради стара разрушена къща например (Каменна къща в овощна градина), разпространената строителна техника в региона и наличието на умели майстори (Къща за гости Телиш) или пък поради нормативно задължение да се използват местни материали (Къща в Ситония на L6 студио). В първите два примера каменната зидария е изпълнена по традиционен способ, с което се подкрепя вписването в природната среда, но и се дава текстура на иначе опростената морфология. И в двата случая архитектурният език е внимателно проведен, както отвън, така и отвътре, като е допълнен с палитра от съвременни материали като видим бетон, алуминиеви дограми и зелени покриви. Частичното вкопаване в терена допълва метафоричното желание на авторите да се слоят със средата.



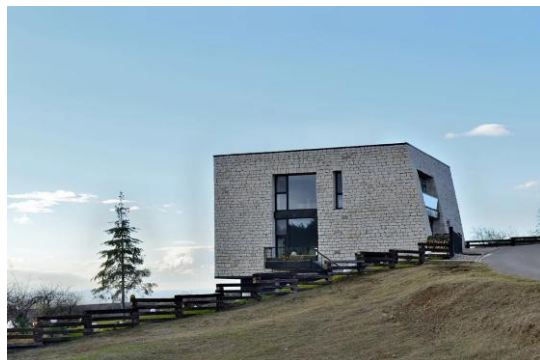
Фиг. 1. Зуум студио, Къща за гости Телиш, 2019 г. [5]



Фиг. 2. Арх. Радо Илиев, Каменна къща в овощна градина, 2020 г. [6]

Каменните зидарии биват и обект на интерпретация, в която се запазва материалността, но се експериментира със съвременни техники на полагане. Белите каменни блокове на Къща в Локорско са внимателно подбрани и формовани, така че да създадат усещане за регулярен фасаден растер на кубичната морфология. Желанието да

се покаже интерпретация на традиционното е видно и от отлепянето на обема на сградата от склона. Различен е случаят с Къща #3, при която текстурата на фасадната облицовка се разпада от юг на север и придобива декоративен характер. Макар и да напомнят за традиционния характер на масивния партер на възрожденската къща, и в двата примера материалността на камъка е изведена в целия двуетажен обем на сградите, като е откъсната от терена или разпадната, с което се подчертава неговият съвременен характер.



Фиг. 3. NiMa design, Къща Локорско, 2012 г. [7]



Фиг. 4. L6 студио, Къща #3, 2015 г. [8]

## 2.2. Дървени обшивки



Фиг. 5. I/O архитекти, Къща Бистрица, 2008 г. [9]



Фиг. 6. NiMa Design, Cubes, 2009 г. [10]

Дървеният материал като конструктивна система или външна обшивка на къщата е също често интерпретирана тема в утвърдените нови български къщи. Независимо от типологията на сградата (еднофамилна или редова, планинска или морска) дървото има своето място в образа на къщата. Кубичната морфология често разчита на широките възможности на стоманобетонната конструкция, но има и примери (Вила DO), които успяват да изградят семпла форма посредством дървена конструкция. Макар и на пръв поглед строгият черен куб да напомня за транспортен контейнер, от интериора става видно, че къщата е изградена и облицована с дърво. Опростената тъмна форма оставя богатата заобикаляща планинска природа да води архитектурния разказ. По подобен начин се вписват в средата и летните вили Cubes в с. Лозенец, които правят обаче и

историческа препратка към характерните за региона избелели дъсчени обшивки, отново положени в семпла морфологична система. Подобен е и случаят на редовите сгради на ММХХ до София, които използват светла борова дървесина, която препраща към селскостопанските постройки на мястото, превръщайки ламелната обшивка и в слънцезащитно пано. Тема, която може да бъде открита и в други сгради от периода като Блок Бояна на I/O архитекти, Къща Y на ММХХ, Мишел на LP Group и блок Любата на Аедес студио.

Качествено различен подход може да бъде открит при една от ранните сгради на I/O архитекти – Къща в Бистрица от 2008 г. В нея архитектите взимат техниката на сплетени дървени пръчки (ритловици), като основа за измазване на сградите от Възраждането, но я интерпретират под формата на вентилируема фасада и слънцезащитен елемент, който същевременно обуславя кубичната форма на къщата. Материалността е освободена от своето традиционно значение и е поставена в нова система, в която се превръща в граница на интровертната къща и главно действащо лице на семплия архитектурен език. Тук е видно майсторството на архитектите да прочетат историческия контекст, да извлекат ключов елемент от него и да го вплетат в нова форма, подобно и на други техни сгради като Блок Люлин, Къща за наблюдение и Панорама апартаменти [11].



Фиг. 7. арх. Р. Илиев, Вила DO,  
2018 г. [12]



Фиг. 8. ММХХ, Къща IV,  
2018 г. [13]

### 2.3. Тухлени зидарии

Видимите тухлени зидарии са исторически разпространени в българската архитектура, особено в периодите между войните [14] и по време на държавния социализъм [15]. Архитекти като Г. Овчаров изграждат собствен почерк въз основа на работата с тухла (Апартаментна сграда Овчаров и Къща Сирак Скитник), което намира своя естествен продължител в работата с материала в многофамилните сгради на Аедес студио (Red Apple, Здраве, Кошер) или в ресторант Белоградчик на арх. И. Петков. В еднофамилните сгради тухлата се появява като изразител на стремежа към олекотяване на облика – както в екстериор, така и в интериор. Масовите препратки в множество реализации на интериор към модерната американска лофт стилистика са често явление, но те не успяват да зададат локален характер на реализациите.

Примери, които успешно концептуализират употребата на видима зидария в един нов хомогенен архитектурен език, са Къща МНН и Къща IV. Архитектите на двете сгради обаче го правят по различен начин. От една страна арх. Илиева (PONY архитекти) решава да преизползва тухлите от разрушената в имота къща на своите клиенти, като по този начин прави емоционална историческа и родова връзка с мястото. От друга страна младите проектантите от студио НАДА отхвърлят натовареността на многослойните фасадни обвивки, събличайки сградата и налагайки естетиката на необработеното, подобно на друг свой проект – КИЦ Мелницата също в с. Кърпачево.



Фиг. 9. PONY архитекти, Къща МНН, 2023 г. [16]



Фиг. 10. Студио НАДА, Архитектурно ателие с малко жилище, 2020 г. [17]

### 3. Съвременни материали интерпретират традиционни форми и елементи

Като контрапункт на досега анализирания принцип в утвърдените примери на съвременни български къщи може да бъде открит и огледалният подход, в който авторите от периода интерпретират архетипни морфологии или елементи на сградите посредством съвременни технологии и материали. Често авторите опитват да се впишат в характерни силуети на квартала или селото, като работят с утвърдени морфологии и техните специфични пропорции и мащаб, които впоследствие опростяват и обличат в съвременна дреха. Новите технологични възможности от началото на 21-и век дават разширени хоризонти на архитектите и ги подтикват да тестват границите на възможното на различните материали – мазилки, бетон, камък, метал или дърво.

#### 3.1. Тъмна мазилка

Емблематичен пример в промяната на възприятието на съвременна сграда е черната фасада на жилищната сграда на ул. Доспат в София на Зуум студио от началото на разглеждания времеви интервал (2004 г.). Поставена е в гъсто застроен квартал на столицата между примери на сгради от периода на държавния социализъм с традиционно светли мазилки. Макар и да не се намесва агресивно в средата със строителен обем, височина или мащаб на етажите, сградата предизвиква бурно недоволство от живущите в квартала поради тъмния си цвят, като дори в началото е замеряна с яйца. Така става видно желанието на архитектите да покажат нова посока, стъпвайки на възможностите за трайни тъмни мазилки, интерпретирайки традиционна морфология на квартала.



**Фиг. 11. Зуум Студио, Къща Бояна, 2004 г. [18]**



**Фиг. 12. Зуум студио, Жилищна кооперация Доспат, 2004 г. [19]**

Стремежът към експеримент и излизане отвъд рамките на каталожните решения води архитектите и към тъмно-сивите мазилки на Къща в Бояна. В нея Зуум студио интерпретират архетипната морфология на двускатната селска къща, обличайки я в имитация на видим бетон. Фасадата е лишена от декоративност, като стремежът към домашен уют е подчертан с частичните дървени обшивки. Както и в други свои еднофамилни сгради (Къща Кремиковци и Къща Киноцентър) архитектите търсят съвременно текстуриране на обемите и прости форми.

### 3.2. Бетон



**Фиг. 13. I/O архитекти, Equilibristic Retreat House, поглед от двора, 2006 г. [20]**



**Фиг. 14. NiMa design, Вила Тарфа, 2014 г. [21]**

Популярността на видимия бетон от времето на държавния социализъм (особено видим в сградите на арх. Ст. Георгиева) губи своето обществено одобрение по време на 90-те, поради погрешното му обвързване с естетиката на панелните жилищни комплекси. Новите архитекти от началото на 21-и век обаче постепенно се връщат към него, като с времето той става интегрална част от архитектурния почерк на периода. Макар и сгради с изцяло бетонов екстериор да са по-скоро изключение (като Сграда МИР на арх. П. Торньов например), в отделни елементи на къщите често се търси

интерпретиране на традиционни форми посредством възможностите на материала – надпрозоречни греди (Equilibristic Retreat House), конзолни стъпала или стрехи (Вила Тарфа), покриви (Къща Бояна) или масивни партерни етажи (Каменна къща в овощна градина). Така преосмислени, елементите запазват традиционната си форма, но изпълнени със съвременните конструктивни възможности на бетона, задават ново звучене на цялата сграда.

### 3.3. Метал

Металът като конструктивен елемент (стомана) и като материал за обшивка (цинк) навлиза и в жилищното строителство от началото на 21-и век поради бързината на изработка, липсата на мокри процеси и не на последно място – специфичните си естетически качества и устойчивост във времето. Декоративният характер на металните обшивки например може да бъде използван като продължение на исторически архитектурен елемент от средата, както е случаят със сградата Узунджовска на арх. А. Панов. В нея авторът изгражда продължение на характерния детайл на корниза на разположената на калкан жилищна сграда от началото на 20-и век с възможностите на цинковата ламарина, която се сгъва и превръща в своеобразен вертикален тотем, насочен към пешеходците от близкия булевард Витоша.



Фиг. 15. LP Group, Сграда Узунджовска, 2003 г. [22]



Фиг. 16. I/O архитекти, Къща за наблюдение, 2015 г. [23]

По друг начин са използвани конструктивните качества на стоманата в пресъздаването на характерния силует на четирикатния покрив в Къща за наблюдение – I/O архитекти свеждат силуета на покрива до проста геометрична форма, освобождавайки го от детайлите на улици и водосточни тръби. От друга страна запазват характерните за възрожденската къща масивни стрехи, които стъпват върху изцяло остъкления жилищен обем на втория етаж – конструктивните елементи са скрити в профилите на остъкляването и дематериализират границата вън-вътре, осигурявайки непрекъсната гледка във всички посоки. Минималистичният израз на съвременния материал, следващ традиционната форма, е проведен и в интериора с дървени обшивки на таваните.

### 3.4. Камък

По подобен начин е интерпретирана и масивната основа на традиционна българска къща в същия проект. За разлика от традиционната суха масивна зидария тук отново е видим каменен обем, но този път под формата на габиони. Традиционната морфология е запазена, но преразказана посредством нови материали – зидарията се превръща в габион, жилищният етаж е изцяло остъклен, а покривът не е стъпил върху сградата, изглежда освободен над нея. Дуварът от традиционната къща се е превърнал в масивен партерен етаж обърнал гръб на улицата. Подобна логика може да се види и в Къща Y, където архитектите от ММХХ превръщат партерния етаж от обем в две плоскостни каменни стени, втория етаж маркират с дърво, което преминава в слънцезащитни ламели, а двускатният покрив е отново метален с опростена морфология. И в двата примера камъкът присъства със своята материалност, но преосмислен, за да подкрепи съвременната интерпретация на традиционната форма.



Фиг. 17. ММХХ, Къща Y, поглед от двора, 2018 г. [24]



Фиг. 18. I/O архитекти, Къща за наблюдение, 2015 г. [25]

### 3.5. Дърво



Фиг. 19. Арх. Хр. Христова, Ваканционна къща, 2015 г. [26]



Фиг. 20. ММХХ, Къща Y, поглед от двора, 2018 г. [27]

Съвременните дървени обшивки също дават възможен отговор на ребуса между традиционно и ново. Ваканционната къща на колела на арх. Хр. Христова изгражда образ на подвижна миниатюрна сграда с характерен двускатен силует, подчертан от омаслената дъсчена обшивка. По подобен начин и вече споменатата Къща У интерпретира дървения жилищен етаж на традиционната българска къща. Емблематичен пример за възможностите на дървения материал в интерпретирането на традиционна морфология за периода представлява проектът за тенис кортове на Аедес студио в парк Заимов в София. В него архитектите използват както конструктивните, така и естетическите качества на дървото, за да създадат съвременен двускатен образ с масивни стрехи.

#### 4. Заключение

Видно от разгледаните примери на употреба на различни **традиционни материали в съвременен контекст** може да се твърди, че съвременните архитекти търсят разговора с миналото, но без сантиментално да възпроизвеждат стари модели, а интерпретиратйки техники с цел създаване на качествено нови образи. Някои от тях използват материалите с традиционни техники на поставяне, докато други ги интерпретират, изваждайки ги от локалния контекст и придавайки им нови функции и смислови пластове. И в двата случая става ясно, че употребата на традиционното в нов контекст е валиден начин за „доместициране“ на съвременния архитектурен език и работеща пътека за изграждане на локална идентичност на новата българска къща.

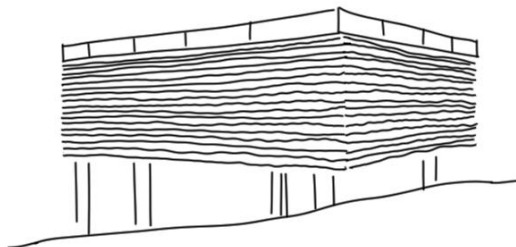


Схема 1. Традиционни материали и технологии за нова морфология

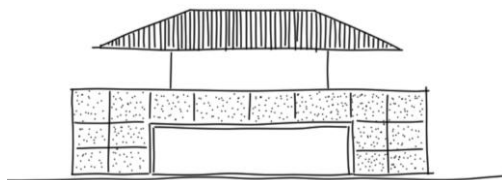


Схема 2. Съвременни материали и технологии за традиционна морфология

От друга страна в разгледаните примери на употреба на съвременни материали с цел **интерпретиране на традиционна морфология** става ясно, че утвърдените примери не търсят скъсване с локалния контекст и историческите теми, а по-скоро опитват да намерят баланса между ново и старо. Високите технологични възможности на новите материали и технологии дават удобна пътека да се търсят различни съвременни решения на традиционни форми и елементи на сградата, без това да прекъсва връзката с духа на мястото. Независимо дали архитектите се фокусират върху цялото или върху отделни части на къщата (дувар, стреха, веранда, капаци), съвременната интерпретация на утвърдени архетипи представлява валидна пътека за изграждане на специфичен локален език.

**Таблица 1. Възможни материалности в двата подхода**

| Традиционни материали и техники в нова форма              | Съвременни материали интерпретират традиционни форми и елементи |
|---|---|
| Каменни зидарии (сухи зидарии, интерпретации)             | Камък (габиони, вентилируеми фасади)                            |
| Дървени обшивки (дъсчени, плетени, капаци, интерпретации) | Дърво (архитектонично, декоративно)                             |
| Тухлени зидарии (преизползване, сурови)                   | Метал (конструктивно, декоративно)                              |
|   | Бетон (архитектонично, декоративно)                             |
|   | Тъмна мазилка   |

В заключение може да се твърди, че съвременната българска архитектура намира начини да бъде разпозната в международен план със специфичния език, стъпващ на смесицата между старо и ново, между глобално и локално. Проф. Станишев определя през 2005 г. тази тенденция като поява на „белези, че локално започва да споделя проблемите на глобалното...Използването на нови материали или използването на традиционни в нов контекст...води към разширяване и разнообразяване на изразния спектър на архитектурния език.“ [28]. Именно решението на сложното уравнение на баланса между ново и старо от една страна и на център и периферия от друга се явява ключът към постигане на характерна локална идентичност на новата българска архитектура.

От анализирания примери е видно, че до международен интерес и утвърждаване не стигат проекти, които изграждат традиционни форми с традиционни технологии и материали – т.нар. vernacular architecture или местната архитектура обикновено е обект на изследване в контекста на отминали исторически периоди. Примерите на съвременни сгради със съвременни технологии от друга страна са предимно в сферата на многофамилните сгради и то при автори с утвърден почерк, като например тухлените фасадни структури на Аедес студио. Именно смесвайки ново и старо, в сферата на еднофамилните сгради утвърдените автори на нови български къщи успяват умело да интерпретират модели и архетипи, без да късат връзката със средата, в която работят, както и с историческия разказ на мястото. Създават нови образи с ясното разбиране за нуждата от съвместяване на интернационални тенденции и дори цели стилистични парадигми с местния исторически контекст. В разговора между минало и настояще архитектите стъпват на традиционни форми, материали или технологии, за да изградят един качествено нов съвременен архитектурен почерк.

## ЛИТЕРАТУРА

1. *Dichev, I. Ot prinadlezhnost kam identichnost, politiki na obraza. 2002, LIK, ISBN 954-90638-4-4; 954-607-543-4.*
2. *Frampton, K. Towards a Critical Regionalism: Six Points for an Architecture of Resistance, 1983, OASE, (103).*
3. <https://miesarch.com/archive?countries=4>, poseten na 16.04.2025.
4. *Mutafov, Ch. Rodna arhitektura. 1927.*
5. <https://boyscoutmag.com/2019/08/kushta-za-gosti-kastra-rubra/>, poseten na 16.04.2025.

6. <https://www.archilovers.com/projects/286706/orchard-stone-house.html>, poseten na 16.04.2025.
7. <https://nimadesign.org/portfolio/house-lokorsko/>, poseten na 16.04.2025.
8. <https://www.l6studio.com/house-3/>, poseten na 16.04.2025.
9. <https://miesarch.com/work/2109>, poseten na 16.04.2025.
10. <https://nimadesign.org/portfolio/the-cubes/>, poseten na 16.04.2025.
11. Zhelyazkova, V., Katov, G. 2003 – 2013 Vav i izvan kontekst. 2013, ISBN 978-954-9411-31-7.
12. <https://www.archilovers.com/projects/240096/villa-do.html>, poseten na 16.04.2025.
13. <https://mmxxarchitects.com/portfolio/iv-house-by-mmxx-architects/>, poseten na 16.04.2025.
14. Stoilova, L. Tarsenia na natsionalna identichnost mezhdru dve svetovni voyni v arhitekturata na Sofia, 1999 – 2003, Sofia and Its Images, Compiler: Zheleva-Martins, D., Sofia, (2004): 84 – 98.
15. Vasileva, A. Balgarskata arhitektura prez vtorata polovina na HH vek. Vanshni vliyania i razvitie na identichnostta, 2017.
16. <https://ponyarchitects.com/en/projects/house-mih/>, poseten na 16.04.2025.
17. <https://archinova.bg/winner/645>, poseten na 16.04.2025.
18. <http://www.zoomstudio.org/bg/projects/residential/details/boyana-1-house>, poseten na 16.04.2025.
19. <https://miesarch.com/work/1486>, poseten na 16.04.2025.
20. <https://miesarch.com/work/2215>, poseten na 16.04.2025.
21. [https://www.archdaily.com/959747/house-tarfa-nima-design?ad\\_source=search&ad\\_medium=projects\\_tab](https://www.archdaily.com/959747/house-tarfa-nima-design?ad_source=search&ad_medium=projects_tab), poseten na 16.04.2025.
22. <https://miesarch.com/work/1688>, poseten na 16.04.2025.
23. <https://miesarch.com/work/3222>, poseten na 16.04.2025.
24. <https://mmxxarchitects.com/portfolio/y-house/>, poseten na 16.04.2025.
25. <https://miesarch.com/work/3222>, poseten na 16.04.2025.
26. [https://www.archdaily.com/773312/vacation-house-hristina-hristova?ad\\_source=search&ad\\_medium=projects\\_tab](https://www.archdaily.com/773312/vacation-house-hristina-hristova?ad_source=search&ad_medium=projects_tab), poseten na 16.04.2025.
27. <https://mmxxarchitects.com/portfolio/y-house/>, poseten na 16.04.2025.
28. Stanishev, G. Arhitekturata na vechnoto nastoyashte. 2005, Spisanie Arhitektura 1-2.

# TWO WAYS OF ESTABLISHING LOCAL IDENTITY IN THE CONTEMPORARY BULGARIAN HOUSE

H. Stankushev<sup>1</sup>

*Keywords: contemporary architecture, local identity, residential buildings, house, principles*

## ABSTRACT

The author proposes two possible approaches to the design process of creating a specific and internationally recognizable architectural language of the contemporary Bulgarian house. On the one hand the possible interpretation of traditional house morphology and elements using contemporary materials is examined, while on the other, the principle of incorporating traditional building techniques in order to achieve contemporary form is proposed. The two options are illustrated and analyzed within examples of internationally acclaimed Bulgarian houses from 2001 to now, while subgroups of principles are introduced depending on specific materials. The chosen houses are analyzed as a sum of their parts, while some of their elements are separately viewed through the prism of the matrix *context-morphology-materiality*. In conclusion it is established that the two proposed approaches are validated by the examples of contemporary Bulgarian residential architecture, are mostly mutually exclusive and often are the main driving force of the design object.

---

<sup>1</sup> Hristo Stankushev, Assist. Prof. Arch., Dept. "Residential Buildings", UACEG, 1 H. Smirnenski Blvd., Sofia 1046, e-mail: [stankushev\\_far@uacg.bg](mailto:stankushev_far@uacg.bg)