



Получена: 04.07.2024 г.

Приета: 09.09.2024 г.

ИНТЕРПРЕТАЦИЯ НА КАНОНИТЕ НА ПРАВОСЛАВНАТА ЦЪРКВА В АРХИТЕКТУРАТА НА ДОМОВЕТЕ ЗА ТРАУРНИ РИТУАЛИ

Ир. Драгийчева¹

Ключови думи: граждански ритуали, траурни ритуали, православен християнски храм, ритуална зала, тенденции, архитектура

РЕЗЮМЕ

В настоящата статия са изложени изводи от научноизследователската работа по проект „Проучване на актуалното състояние на домовете за радостни и траурни граждански ритуали и предложение за бъдещото им развитие“ към ЦНИП при УАСГ.

В резултат на опита за налагане на атеизма след Втората световна война, възниква нуждата от нов тип сгради, където да се провеждат нововъведените граждански ритуали. Те се разделят в две категории – домове за радостни граждански ритуали и домове за траурни граждански ритуали, като настоящата статия се концентрира върху вторите. Целта на това изследване е да проучи тяхната поява, стъпвайки върху устройството на православния християнски храм като първообраз и като основа за намирането на принципите при тяхното проектиране, както и да изследва как свързаните с тях пространства са еволюирали след падането на социализма.

1. Въведение: идеологически предпоставки

След Втората световна война България попада в сферата на влияние на Съветския съюз, което води до редица промени в живота на населението. Установяването на социализма довежда не само до промени в социалната сфера, но и в духовния живот на гражданите. Централен аспект на тези промени е въвеждането на атеизма като водеща държавна политика, насочена към заместване на религиозните убеждения и практики

¹ Ирена Драгийчева, ас. арх., кат. „Обществени сгради“, УАСГ, бул. „Хр. Смирненски“ № 1, 1046 София, e-mail: idragiychева_far@uacg.bg

със светска световна гледна точка. Подходът на държавата към религията в България, ръководен от съветски директиви, включва мерки, насочени към затрудняване на религиозните практики, като ограничения в строителството на храмове и дискредитиране на духовни лица. В допълнение, атеистичната пропаганда се разпространява чрез различни средства, включително лекции и вестници, с цел намаляване на влиянието на религията в обществото [1].

Направени са опити граждански церемонии да заместят не само санкционирането на най-важните етапи от жизнения цикъл – даването на име, сключването на брак и погребението, но и други некалендарни и календарни обреди. Обект на проучването са само ритуалите, част от семейната обредност, като причина за появата на изследваните сгради и движеща сила в развитието им. Днес гражданските ритуали оформят новата символика в обществения бит и отношения, освободени от религиозна канонична конкретика, преминавайки към по-широки философски измерения и форми, общочовешки смисъл, емоционалност и образност [2].

Първата резолюция относно материалната база за граждански обреди в България е Резолюция № 14 на Министерския съвет, а резолюцията, която предизвиква най-забележимите резултати, е решението на Централния комитет на Българската комунистическа партия от 1971 г. „За още по-широко внедряване на новите социалистически граждански ритуали“, чрез което се отделят значителни бюджетни средства за изграждането на домове за радостни и траурни ритуали.

Сградите за граждански ритуали се разделят в две категории – домове за радостни граждански ритуали и домове за траурни граждански ритуали. В статията са разгледани примери за домовете за траурни граждански ритуали в контекста на опита за преход към атеизма и последващата необходимост от алтернативни пространства. Целта на това изследване е да се проучи появата на сградите за траурни граждански ритуали и да се изследва как свързаните с тях пространства са еволюирали след падането на социализма.

2. Християнският храм като първообраз

Домовете за граждански ритуали не се появяват естествено, а са резултат от насилствено наложени промени. И по време на социалистическия период, и сега традиционната религия в България е православно християнство (по статистика от НСИ [3]). Т.е. ставаме свидетели на процеса на пренасяне на ритуалите от семейната обредност от християнския храм към дома за граждански ритуали, при условие че населението не припознава тази промяна и ѝ се противопоставя индиректно, най-често чрез тайно участие в религиозни обреди. В този смисъл авторите, архитекти на проектите за траурни граждански ритуали, са хора, които преживяват заедно с останалото население тези промени, и които в работата си вменият заявката за вярванията си чрез похвати, които не биха могли да бъдат регистрирани и санкционирани от контролиращите органи. Затова подробното разглеждане на устройството на църквата като първообраз на домовете за траурни граждански ритуали е важно като основа за намирането на принципите при тяхното проектиране.

2.1. Основни елементи от устройството на храма

Ще бъдат разгледани само някои от ключовите елементи от устройството на храма, в тяхната православна форма, тъй като от значение тук са само тези, които имат своята интерпретация при проектирането на домовете за траурни ритуали:

- **Иконостас**

Иконостасът в православната църква служи за разделяне на пространството, достъпно за миряните, от това, което е отделено само за свещенослужителите. Той има облик на фасада, която е поставена на външната стена на „небесния дом“ [4], чието изражение е олтарът като форма на пространствена безграничност [5]. През Средновековието най-често срещаните иконостаси са били изградени от камък или мрамор и са включвали релефни или инкрустирани орнаменти и иконни изображения. Във времето на Възраждането най-изящните иконостаси се характеризират с богато разнообразие от детайли – централната част обикновено хлътва към олтара, докато горните части излизат напред [4]. Пиластрите, колоните и люнетите допринасят за дълбочината на фасадата, която има барелефно проявление, а не е просто плоска рисунка. Ясно можем да проследим трансформацията на иконостаса, която преминава от инкрустиран камък към знак за страда, чиято дълбочина започва да се губи с течение на времето, докато накрая в наши дни не се превръща в плоско изображение.

- **Солеа**

Солеата е платформа, издигната над пода на наоса с едно или три стъпала, върху която стъпва иконостасът и където е разположен олтарът [4]. В този смисъл сградата, където се намира олтарът, е издигната на пиедестал.

- **Олтар**

Олтарът заема източната част на източноправославния храм, разположен е зад иконостаса, преграждащ погледа към сакралното пространство. Той носи названията „светилище“ или „небесна църква“, които изразяват неговата същност [4]. Олтарът е символ за тайнството, до което никой не се допуска, той е абсолютен, за който сме сигурни че съществува, но в същото време не може да бъде достигнат. Както във филма „Мечтатели“ на Бернардо Бертолучи от 2003 г., стаята на Изабел е третирана като зона, до която само самата тя има достъп, като място само за избрани. В същото време Херцбергер вижда всички пространствени проявления на архитектурата като условно преходни, нюансирани и свързващи [6], без възможност за достигане на техните абсолютни [5]. В този смисъл и най-публичното пространство има в себе си лично и обратно.

- **Купол**

Куполът маркира допълнителна ос на развитие на храма – появата му е свързана със символиката на църквата, като той става изразител, символ на небесното царство [7]. Казаното за олтара важи и за купола – не можем да се изкачим до него, той винаги е недостъпен.

- **Барабан**

Под купола е разположен „барабана“, който при източноправославния храм има четири отвора, през които се осветява вътрешността му. Светлината е символичното Слово – Спасителят, предадено ни от четиримата „благовестители“ (Матей, Марк, Лука, Йоан). Четирима „благовестители“ – четири отвора „осветяват“ вътрешно храмовото пространство, за да се превърне то в „сакрално“. Когато храмът е голям, тогава и барабанът е по-голям, затова се оставят шестнадесет отвора – отговарящи на броя на старозаветните „предизвестители“. Те също са прозорци към Словото – „Светлина“ [8].

Отворите в барабана ни позволяват да виждаме светлината, но не и небето и слънцето, т.е. източникът остава скрит и остава само проявлението му, както и при олтара.

- **Витражи**

Задачата на витражите е да въведат Божието присъствие – да превърнат физическата светлина в божествена [9].

3. Домове за траурни граждански ритуали

Домовете за траурни ритуали могат да бъдат разделени в три категории, в които до различна степен са имплементирани изброените по-рано елементи от храмовата архитектура.

3.1. Сгради, преустроени за траурни граждански ритуали

Този тип сгради са характеризирани от доц. д-р арх. В. Бакърджиев като пространства, оформени чрез декоративен подход и кавалетна пластичност [2]. Те не създават среда, която да отговаря на емоциите и нуждите на опечалените. Нарушена е симетричната организация на пространството, в повечето от тях и фонът е безличен. Такъв тип домове има в градовете Монтана, Враца и Варна. Използваните материали при тях са основно мозайка – за построените през социалистическия период, или гранитогрес – при съвременните изпълнения. Резултатът от избора на тези материали е зала, която не създава необходимата траурна атмосфера. Разположението и големината на прозорците не отговарят на функцията на пространството, не осигуряват изолираност от външния свят и не се придава сакралност (фиг. 1). В този смисъл те са просто *процедурни пространства*.



**Фиг. 1. Траурна зала – гр. Враца (вляво). Траурна зала – гр. Монтана (вдясно).
Източник: авторът**

Малко са примерите за успешни преустройства на съществуващи сгради в домове на покойника. Един от тях е проектът на проф. д.н. арх. Бл. Вълков, намиращ се в гр. Русе и реализиран през 70-те години. Обновената сграда е придобила напълно съответстващ на предназначението и значението си вид, постигнат с новаторски подход към идея и пластично решение. Тя е пример за мислене, при което архитектура и скулптура не са отделни изкуства, а едно единно интегрално решение.

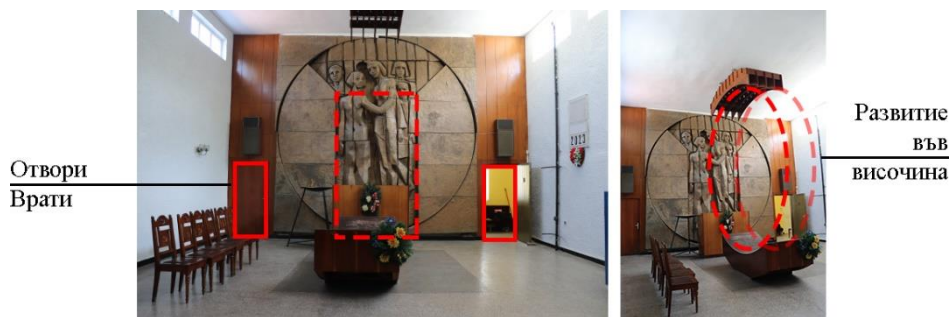
Използвана е монументална пластика, която изразява главната идея на автора – „Един го няма“, в чиято композиция се чете група от човешки фигури, едната от които е в негатив. В пластиката е инкорпориран и мотивът за „реката – символ на живота“, който освен поетичното си значение носи и контекстуализация, заради идентифициращия фактор на р. Дунав за града [2].

В смисъла на „Един го няма“ можем да направим аналог с мюзикъла „Исус Христос Суперзвезда“ от 1973 г., който излиза по същото време, по което е изпълнен и проектът за траурния ритуален дом. В мюзикъла действието приключва с разпъването на Исус Христос на кръста. В края, когато виждаме актьорите да се качват в автобуса и да си тръгват, Тед Нийли – актьорът, изпълняващ ролята на Христос, не е сред тях, което означава, че той така и не е свален от кръста – „един остава“.

Стената, върху която е поставена пластиката „Един го няма“ можем да прочетем като интерпретация на иконостаса от православния храм. От двете страни на пластиката са разположени врати, също както при иконостаса, където те се наричат „Дяконски двери“ – северна и южна, от които северната е свързана с обряда, извършван от дякона и е задължителна, докато южната може и да липсва в по-малките храмове [4]. В случая на траурния дом те водят до обслужващи помещения, за разлика от храма, където водят до най-свещеното място, а именно – олтара. Вторият тип врати в иконостаса са „Светите двери“, които се разполагат в централната му вертикална ос и върху тях се изобразяват: сцената „Благовещение“, образите на четиримата евангелисти и на светите отци на Църквата [4]. В траурния дом в Русе светите двери липсват, тяхното място е сакрализирано чрез монументалната пластика и вратата е престанала да бъде врата, по този начин са оставени само двете врати с обслужваща функция.

Отворите на помещението са разположени само в горната му част, така виждаме светлината, но не е ясно от къде идва тя и кой е източникът ѝ. Това позволява откъсването от околната среда, което допринася за траурната атмосфера на пространството.

Друг ключов елемент за създаването на единно пространство е изработката на осветително тяло и мястото за поставяне на ковчега в тон с пластиката – двата елемента заедно образуват сфера, чиято долна част е плътна, а горната – ажурна. Така наблюдаваме и развитие във вертикала, което е характерно за купола при църквите (фиг. 2).



Фиг. 2. Траурна зала – гр. Русе.

Източник: авторът

3.2. Новопостроени сгради за траурни граждански ритуали по време на социалистическия период

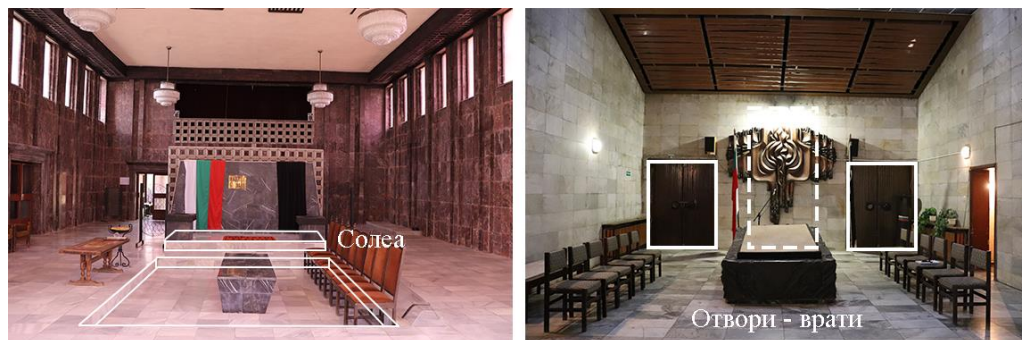
Ще бъдат разгледани два типа новопостроени сгради за траурни граждански ритуали, разграничени спрямо центъра на пространството, обособено от мястото на

извършване на ритуала. При единия тип сгради центърът на пространството не съвпада с геометричния център на залата и е изместен в зависимост от нейната организация, докато при другия тип – геометричният център и центърът на пространството съвпадат.

3.2.1. Новопостроени сгради за траурни граждански ритуали с амфиладен план и интерпретация на иконостас

Първият тип от новопостроените сгради за траурни граждански ритуали има амфиладна структура – *център в края*, при него ритуалът се извършва в края на помещението, като по този начин, центърът на пространството е изместен от геометричния му център. Такъв тип домове има в градовете Добрич, Варна и Пазарджик.

При тези зали се наблюдава интерпретация на иконостаса в края на залата за траурния граждански ритуал, като едно от използваните решения е поставянето на стена, висока около 2 m и облицована с мрамор, както при примера от гр. Добрич (фиг. 3). Тя напомня на иконостасите от Средновековието, които са били изпълнявани от камък или мрамор, като в случая зад нея се намират служебни помещения и достъп имат само служителите.



Фиг. 3. Траурна зала – гр. Добрич (вляво). Траурна зала – гр. Пазарджик (вдясно).
Източник: авторът

Зад стената, на второто ниво, се намира озвучителната система, чието разположение кореспондира с разположението на органа в католическите църкви, а именно на балкон в западната част на храма. В траурния дом източникът на звук също е качен на по-високо ниво, но е преместен в зоната, където се извършва ритуалът, а не противоположно на нея, както е при католическата църква, т.е. източникът на звук при гражданските ритуали може да бъде преместван.

Ритуалната зала е с по-голяма височина от останалата част на сградата и отворите ѝ са разположени в горната ѝ част – препратка към купола и барабана на християнския храм. Друг елемент, напомнящ на него, е и употребата на мрамор и дърво в интериора, а понижаването на нивото на пода при мястото за поставяне на ковчега оформя своеобразна солеа към мраморната стена. По този начин на пиедестал остава мястото, от което служебното лице води ритуала и стената, интерпретация на иконостаса.

Залата в траурния дом в гр. Пазарджик (фиг. 3), изградена през 70-те години, също има амфиладна структура. Отново виждаме решение, подобно на траурния дом в град Русе, но тук вратите от двете страни на пластиката не водят до служебни помещения, а към служебния паркинг на гробищния парк. По този начин илюзията за

преграда към друго тайно и сакрално пространство, до което нямаме достъп, е използвана и тук.

Естествената светлина влиза единствено през матираното стъкло при отвора в тавана, като източникът на светлина остава скрит и е прекъсната връзката с околната среда, както в останалите разгледани до момента примери. Повтарящ се елемент са и използваните материали, придаващи монументалност – мрамор и дърво.

3.2.2. Новопостроени сгради за траурни граждански ритуали с централен план

Този тип домове на покойника имат централна структура – *център в центъра*, т.е. мястото за поставяне на ковчегът съвпада с геометричния център на залата. Такъв тип домове има в градовете Ловеч, Шумен и Пловдив.

При траурните домове с такава структура няма стена с акцент, всички стени са третираны по един и същи начин. Това решение напомня на католическа църква, при която иконостасът липсва.

Повтарящите се елементи, използвани и при разгледаните до момента домове за траурни граждански ритуали, са с по-голяма височина на залата за ритуала от останалата част на сградата, като някои от тях завършват с купол, а при други отворите на прозорците са разположени както тези при барабана на християнския храм. Отново използваните в интериора материали са мрамор и дърво, като при този тип сгради се забелязва и използването на витражи, чиято функция е да трансформира светлината и по този начин да я сакрализира.

Оформянето на солеа, чрез понижаването на мястото за поставяне на ковчегът присъства и тук, като наблюдаваме две възможни решения. Едното от гр. Ловеч, където нивото на пода се понижава централно с 3 стъпала – този случай фокусът пада върху ковчегът. При залата в гр. Шумен, изградена през 90-те години, зоната около ковчегът е понижена с едно ниво, а пиедестал, чрез покачване с едно ниво, е оформен срещу входа на залата (фиг. 4). При втория случай пространството на залата е ясно организирано, създава се насоченост, като е оформено точно място, от което служебното лице да води ритуала, докато при случаите като при залата от гр. Ловеч такава място липсва и съответно пространството не е строго дефинирано. Това означава, че мястото на служебното лице може да се мести, като по този начин насочеността и организацията на пространството са изгубени.

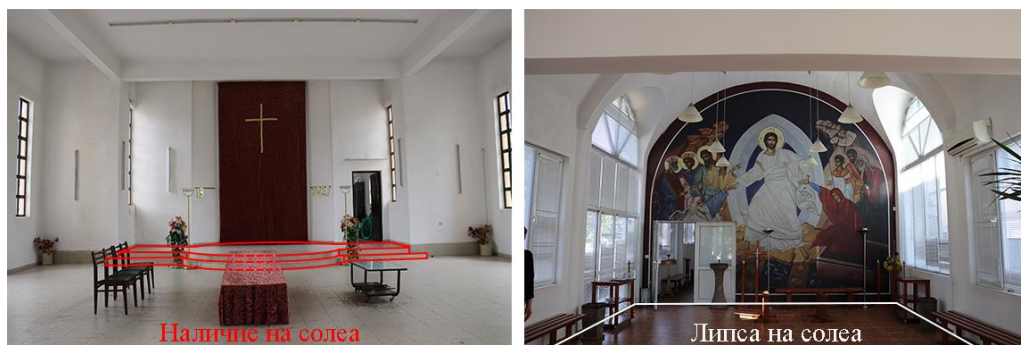


Фиг. 4. Траурна зала – гр. Ловеч (вляво). Траурна зала – гр. Шумен (вдясно).
Източник: авторът

3.3. Новопостроени сгради за траурни граждански ритуали от 2000 г. насам

В тази категория разглежданите примери са на сгради, проектирани около 2010 г. При тях се наблюдава директна мимикрия на православния храм, но в същото време с липсващи главни характеристики. Такива домове има в градовете Ботевград и Хасково. Използваните материали при тях са гранитогрес и бял латекс, те не създават необходимата траурна атмосфера, а отворите на прозорците и тяхното третиране лишават пространството от мистичност и сакралност. В тези сгради визуалната връзка с околната среда не е прекъсната, източникът на светлина губи своята тайнственост и пространството се деемоционализира.

Наблюдаваме една вече напълно оплоскостена интерпретация на иконостаса – просто принтирано изображение или плащ с кръст, които показват необходимостта от знака, но не и от функционалността, която е притежавал в миналото, а именно да отдели земната църква от небесната. Част от този процес на оплоскостяване е и липсата на солеа при примера от гр. Хасково (фиг. 5). Налице е опростяване на пространствата и лишаването им от усещане за цялост, поради липсата на детайли при ключовите елементи от пространството – като място за полагане на ковчега, осветителни тела и използвани материали при изграждането на пространството.



Фиг. 5. Траурна зала – гр. Ботевград (вляво). Траурна зала – гр. Хасково (вдясно).
Източник: авторът

4. Заключение

Авторите, архитекти на проектите за домове за траурни граждански ритуали от социалистическия период, имплементират елементи от структурата на православния християнски храм в принципите на изграждане на сградите за траурни ритуали, като това е техният отговор към насилственото налагане на атеистична политика в страната. Докато в началото новопроектираните сгради все още носят монументалност и траурна атмосфера, в съвременните проекти такива не се откриват.

В сградите, изградени след 2000 г., наблюдаваме използването на знаци, чието значение вече е забравено, а именно – окачване на плащ с кръст или просто принтиране на иконно изображение, останал е само един знак без следа от утилитарния му аспект. Когато монументалността и траурната атмосфера изчезнат, но останат само техните първични белези, т.е. знаците за тях – тяхното най-крайно проявление, без самата траурност и монументалност, попадаме в проявлението на архитектурния фетишизъм,

анализирано в дисертационния труд „Архитектурен фетишизъм във вселената на Жижек“ на гл. ас. д-р арх. Игнат Тодоров. Той разглежда твърдението на Жижек, че стоковият фетишизъм не се намира в съзнанието по начина, по който човек (погрешно) възприема реалността, а в самата му социална реалност, т.е. в поведението на човек. *Не е необходимо човек да вярва в нещо, за да го възпроизвежда* [10].

На фона на оплоскостяването, начина на декориране и използваната изобразителност в сградите за траурни граждански ритуали, построени през последните години, става ясно колко ключово е разглежданите знаци да присъстват, въпреки че никой вече не помни тяхното значение. Те са носители на важността и автентичността, от която домовете за траурни граждански ритуали се нуждаят, за да бъдат валидирани и припознати от обществото.

Благодарности

Настоящата научноизследователска разработка по проект „Проучване на актуалното състояние на домовете за радостни и траурни граждански ритуали и предложение за бъдещото им развитие“ по договор № Д-155/2023 с ръководител доц. д-р арх. Панайот Савов е подкрепена финансово от Центъра за научни изследвания и проектиране при УАСГ.

ЛИТЕРАТУРА

1. *Lefterov, J.* Ateistichnata politika na Balgarskata komunisticheska partia: tseli, etapi, rezultati. Komunistichesките rezhimi i religioznite obshtnosti. New Bulgarian University, Sofia, 2019.
2. *Bakardzhiev, V.* Arhitektura na sgradite za grazhdanski i religiozni rituali. // Godishnik na UASG, 2019, 52 (4): 1081 – 1090.
3. <https://www.nsi.bg/Census/StrReligion.htm>, poseten na 30.04.2024.
4. *Tuleshkov, N.* Narachnik za npravoslavno hramovo stroitelstvo. ARH & ART. Sofia. 2019. ISBN 978-954-8931-48-9.
5. *Savov, P.* Hudozhestveni proyavi na hibridnata forma mezhdru arhitekturata i novite izkustva (kino, fotografia, digitalni modeli). Monografia, Bukvite, 2016.
6. *Hertzberger, H.* Lessons for Students in Architecture. 010 Pulishers; 5 Revised edition, 2005.
7. *Perseng, M.* Simvolika na arhitekturnoto prostranstvo v rannohristiyanskite hramove ot rayona na Odesos. Kulturno nasledstvo na Varna i Chernomorskia region 2018. Sayuz na uchenite – Varna, 2018, 17 – 25.
8. *Genov, P.* Hramovata arhitektura – zashtitena sreda. VSU „Lyuben Karavelov“. Sofia.
9. *Stefanova, G.* Dizayn chrez svetlina na arhitekturnoto prostranstvo. Avtoreferat, New Bulgarian University, Sofia, 2014.
10. *Todorov, Ign.* Arhitekturen fetishizam vav vselenata na Zhizhek. Avtoreferat, UASG, Sofia, 2023.

APPEARANCE OF THE HOMES FOR MOURNING CIVIL RITUALS AND TRACING THE TRENDS IN THEIR DEVELOPMENT

Ir. Dragiycheva¹

Keywords: civil rituals, mourning rituals, Orthodox Christian church, ritual hall

ABSTRACT

The paper presents conclusions drawn from the scientific research conducted as part of the project "Study of the Current State of the Homes for Joyful and Mourning Civil Rituals and Proposal for Their Future Development" at the Research, Consultancy and Design Centre in UACEG.

Following the Second World War, Bulgaria fell under the sphere of influence of the Soviet Union, leading to a series of changes in the lives of the population. A central aspect of these changes was the introduction of atheism as the leading state policy, aimed at replacing religious beliefs and practices with a secular worldview.

As a result of the attempt to impose atheism, there arose the need for a new type of buildings where the newly introduced civil rituals could be conducted. These buildings are divided into two categories – Homes for Joyful Civil Rituals and Homes for Mourning Civil Rituals, with the present article focusing on the latter. The aim of this study is to examine their appearance, drawing upon the structure of the Orthodox Christian church as a prototype and as a basis for finding the principles in their design, as well as to explore how the associated spaces have evolved since the fall of socialism.

¹ Irena Dragiycheva, Assist. Prof. Arch., Dept. "Public Buildings", UACEG, 1 H. Smirnenki Blvd., Sofia 1046, e-mail: idragiycheva_far@uacg.bg