



Получена: 16.09.2022 г.

Приета: 23.09.2022 г.

ТЕОРЕТИЧЕН УРБАНИСТИЧЕН МОДЕЛ ЗА ОТРАЗЯВАНЕ, ЗАЩИТА, ОПАЗВАНЕ И РАЗВИТИЕ НА КУЛТУРНОТО НАСЛЕДСТВО В УСТРОЙСТВЕНОТО ПЛАНИРАНЕ

Д. Иванова¹

Ключови думи: устройствено планиране, културно наследство, урбанистични модели, интегрираща концепция, устройствени режими, режими за опазване

РЕЗЮМЕ

Въз основа на теоретичния и практическия градоустройствен опит и в неконфликтност с действащата законова и нормативна уредба по устройство на територията и по опазване на културното наследство в статията са представени в синтезиран концептуален вид някои теоретични модели за решаване на ключови урбанистични въпроси, постановките и предписанията за които не са изведени докрай в законовата и нормативната уредба, но са безспорно необходими в градоустройствената практика по създаване и прилагане на устройствени планове. Концептуалните модели са подкрепени с примерни модели, демонстриращи възможни сценарии за включване на направлението културно наследство в урбанистичните разработки.

1. Въведение

Представеният материал е част от научноизследователската дейност във връзка с дисертационния труд на автора по проблемите на устойчивото опазване и развитие на културното наследство в контекста на устройственото планиране. Статията представя някои от ключовите идеи на научното изследване като структурата и съдържанието на предложената за регламентиране в законовата и нормативната уредба за устройство на територията интегрираща концепция за функционално и пространствено развитие на

¹ Диана Иванова, арх. урб. докторант, кат. „Градоустройство”, УАСГ, бул. „Хр. Смирненски“ № 1, 1046 София, e-mail: urbano.project@gmail.com

община (ИКФПРО); изведената система за отразяване на защитените територии за опазване на културното наследство в общите устройствени планове (ОУП) и подробните устройствени планове (ПУП) и предложените механизми за съвместяване на устройствените решения и режими, предвиждани в тези планове, с режимите за опазване на недвижимите културни ценности (НКЦ).

Мотивите за разработването на представените теоретични модели произтичат от някои проблемни ограничители, идентифицирани в урбанистичната практика в процесите на създаване на устройствените планове, тяхното процедиране и последващото им прилагане. Статията няма претенции за всеобхватност и изчерпателност по отношение на идентифицираните проблеми, но акцентира върху възможни решения като предлага систематизирани алгоритми за:

- структура и съдържание на ИКФПРО;
- структура и съдържание на рамкова програма за прилагане на ОУПО;
- проектни предвиждания на устройствените планове при едновременно прилагане на различни устройствени режими върху една и съща територия.

Приложените схеми графично илюстрират синтезираните изводи и предлагат принципен примерен еталон, който да бъде изпълнен с конкретно съдържание за всеки отделен обект в зависимост от неговата специфика, а демонстрационните модели по отношение на функционално-пространствената система на културното наследство показват как това би могло да се случи на практика.

Синтезираните въз основа на теоретичните разсъждения идеи, формулирани като практически насоки в структуриран вид, са предпоставка за създаването на ефективно работещи планови документи, каквито са устройствените планове, които да подсиgurяват защита както на инвестиционните намерения и интереси, така и на опазването и развитието на културното наследство (КН), в съответствие със законовата и нормативната уредба за развитието на регионите, устройство на територията и опазването на културното наследство.

Изборът на включените в статията резултати от научноизследователската дейност е обусловен от стремежа да бъде представен **теоретичен и практически приложим материал**, който да бъде използван в създаването на устройствени планове, концепции и изобщо урбанистични разработки в сферата на пространственото планиране и на културното наследство.

2. Теоретичен структурен модел на интегрираща концепция за функционално и пространствено развитие на община (ИКФПРО)

Тази статия няма за цел да обосновава детайлно и задълбочено необходимостта от регламентиране на подобен вид стратегически и планов документ, какъвто би била ИКФПРО, което е част от дисертационния труд и е предмет на друга публикация.

В градоустройствената практика често се наблюдава самоцелно и изолирано да се разработват задължителните регламентирани стратегически, програмни и планови документи, без да е налице единна визия за функционалното и пространственото развитие на общинската територия, въз основа на която да се определят и политиките на местната власт в устройствената сфера. Една от причините за идентифицирания проблем е липсата на законово-нормативен регламент, който да гарантира взаимната обвързаност и йе-

рархична съподчиненост между цели, приоритети и политики, заявени в документите на стратегическото планиране и програмиране, отложени в разработките на оперативното планиране и реализирани чрез конкретни проекти – инвестиционни, социални, управленски, финансови и др. Това е основният аргумент, обосноваващ потребността от интегриращ документ, който да обвързва устройствените процеси.

В настоящия материал е представен теоретичен структурен модел, очертаващ насоките за разработване на предложената за законово и нормативно регламентиране **интегрираща концепция за функционално и пространствено развитие на община**, която да обезпечава интегрираното разработване и прилагане на отделните видове стратегически, програмни и планови документи.

Тъй като обем и съдържание на такъв стратегически и планов документ не са регламентиран и конкретно описани в съотносимите закони и подзаконови актове, теоретичният структурен модел е изведен въз основа на някои сходни практически разработки. Такива са концепциите за пространствено развитие на общини, които бяха включени в закона за регионалното развитие (ЗРР) [1] и впоследствие отменени, вероятно защото не бяха категорично, ясно и недвусмислено регламентиран като обем, съдържание, начин на прилагане, йерархична съподчиненост с последващите планови документи, ролята им за цялостното развитие на териториите и значимостта им за общините. Някои от разработените концепции [2] дадоха насоки и солидна основа за извеждането на алгоритми за изработването на подобни видове документи. Други такива разработки са концепциите на общите устройствени планове на общини (ОУПО), които някои колективи включват като незадължителен елемент към плановете, отчитайки необходимостта от стратегически насоки за развитие на конкретната територия преди функционално-пространственото им отлагане като предвиждане на ОУПО [3 ÷ 7].

Теоретичният структурен модел (вж. фиг. 1) на интегрираща концепция за функционално-пространствено развитие на община включва определяне на:

- **приоритетни направления** за функционално-пространствено развитие на общината;
- **приоритетни сектори** за всяко от определените приоритетни направления;
- **стратегически цели** по направления и/или сектори;
- **политики** за постигане на стратегическите цели.

Възможното „вписване“ на системата КН в структурата на интегриращата концепция е изследвано в разработения примерен модел.

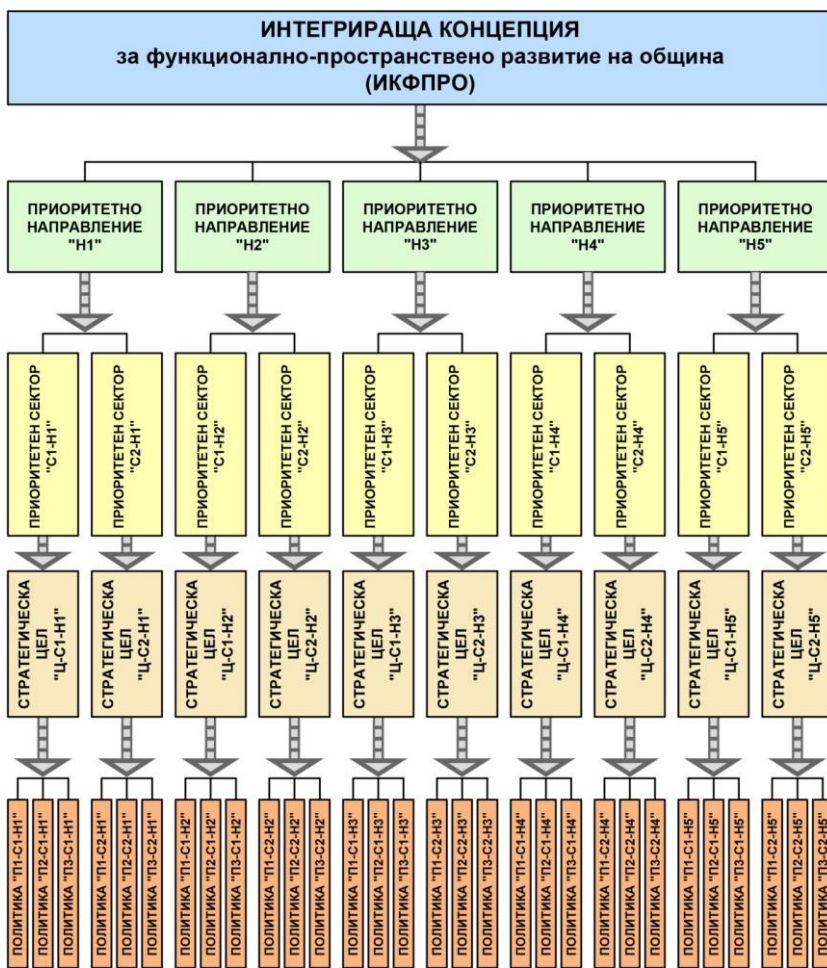
Примерен модел:

В интегриращата концепция за функционално-пространствено развитие на община е определено приоритетно направление „Културно наследство“.

Основните насоки в направление „Културно наследство“ са групирани в два взаимно обвързани сектора:

- Сектор „Проучване, опазване и експониране на КН“.
- Сектор „Социализация на КН“.

Стратегическата цел на направлението „КН“ е идентификация, защита, съхранение, популяризация и предаване на бъдещите поколения на културното наследство, разположено на територията на общината, във взаимна обвързаност с другите функционално-пространствени системи и със стратегиите в областта на КН от надобщинско ниво (регионални, национални и европейски).



Фиг. 1. Теоретичен структурен модел на интегрираща концепция за функционално и пространствено развитие на община (ИКФПРО) [9]

Задачата на устройственото планиране по отношение на значението на културното наследство е да идентифицира изградените вътрешни и външни свързаности на историко-географските дадености и на структурата на видовете недвижимо културно наследство (НКН) на територията на общината, да оцени степента на тяхното състояние, пригодност и капацитет като ресурс за устойчиво развитие на територията на общината [8].

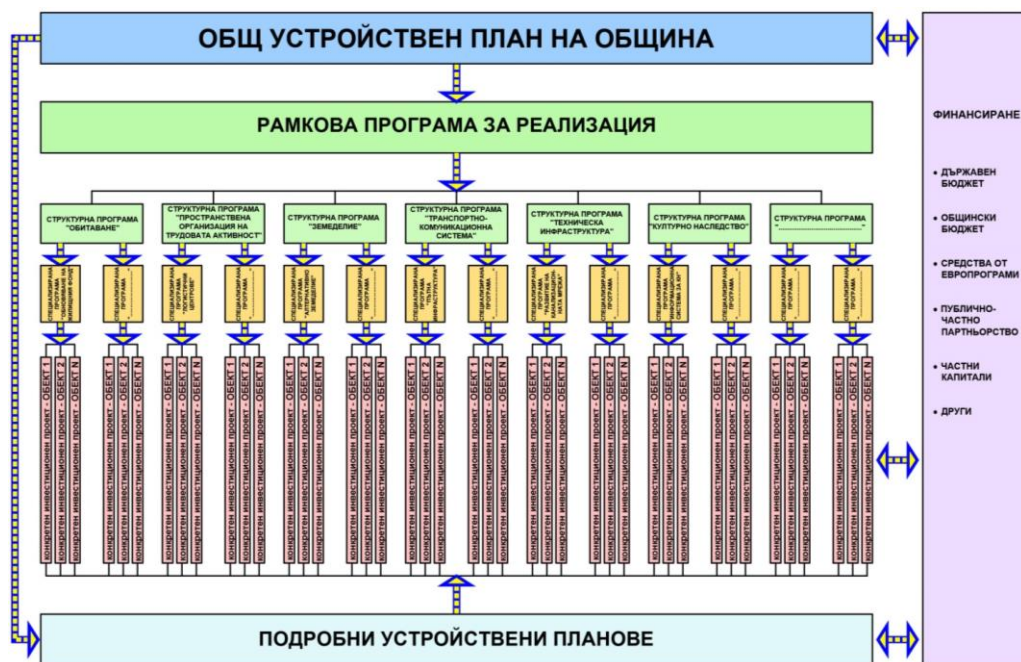
Основните политики в областта на културното наследство следва да бъдат:

- определяне на културните и историческите ландшафти;
- определяне и проучване на архитектурно-строителните НКЦ;
- определяне и проучване на структурите на археологическите НКЦ;
- определяне и проучване на мемориалните НКЦ;
- определяне и проучване на етнографски, исторически и художествени НКЦ;

- определяне на специфични устройствени режими за защита и опазване на идентифицираните структури и обекти на недвижимото културно наследство;
- определяне на мерки за защита от рискови неблагоприятни въздействия върху НКЦ и експозиционната им среда;
- подходящо експониране на културните ценности;
- създаване на локални културни маршрути и интегрирането им в националната мрежа на културното наследство и в европейските културни коридори;
- създаване на устройствени условия за взаимна обвързаност на КН с другите функционално-пространствени системи и със стратегиите в областта на КН от надобщинско ниво (регионални, национални и европейски);
- други.

3. Теоретичен модел на механизмите за прилагане на ОУПО

Общите устройствени планове нямат пряко инвестиционно приложение. За прилагане на предвижданията им се разработват рамкови програми за реализация и подробни устройствени планове. Вж. фиг. 2.



Фиг. 2. Механизъм за прилагане на ОУПО [3, 9 ÷ 11]

Рамковата програма за реализация на ОУПО се състои от набор от структурни програми, всяка от тях прецизирана със и състояща се от специализирани програми, които включват създаването и реализацията на конкретни инвестиционни проекти.

Предвижданията на ОУП са задължителни при разработване на последващите ПУП.

Подробните устройствени планове са с пряко инвестиционно приложение и са необходима планова основа за издаване на визи за проучване и проектиране и за създаването, процедирането и реализацията на конкретните инвестиционни проекти.

За територии с КН, в зависимост от тяхната специфика, следва да се изготвят специализирани подробни устройствени планове (СПУП), което трябва да се регламентира детайлно и еднозначно в законовата и нормативната уредба – Закон за устройство на територията (ЗУТ) [12], Закон за културното наследство (ЗКН) [13] и подзаконовата нормативна уредба към тях.

Рамкова програма за реализация на ОУПО следва да бъде изготвяна за всеки следващ мандат от управлението на местната власт, както и в обвързаност със сроковете на действие на плана за интегрирано развитие на общината (ПИРО) – планов документ със средносрочен времеви хоризонт 7 г.

По този начин периодично изготвяните рамкови програми за реализация на ОУПО в дългосрочния му срок на действие е допълнителен инструмент за обвързване и за актуализиране на взаимодействието между ОУПО и ПИРО.

Възможното „вписване“ на системата КН в структурния механизъм за прилагане на ОУПО е изследвано в разработения примерен модел.

Примерен модел:

В рамковата програма за реализация на ОУПО е включена **структурна програма** „Културно наследство“.

Структурната програма се прецизира със **специализирани програми**:

- специализирана програма „Археологическо наблюдение и проучване“;
- специализирана програма „Достъп и експозиционна среда на НКЦ“;
- специализирана програма „Информационна система на КН“;
- специализирана програма „Консервация и реставрация на НКЦ“;
- специализирана програма „Адаптация и социализация на НКЦ“;
- други.

Специализираните програми включват набор от **конкретни проекти с пряко инвестиционно приложение**, като:

- инвестиционен проект за благоустройство на прилежащата среда на конкретна НКЦ;
- археологическо наблюдение и проучване на конкретен терен с данни за наличие на НКЦ;
- инвестиционен проект за основен ремонт на покрив на конкретна НКЦ;
- инвестиционен проект за преустройство, адаптация и социализация на конкретна НКЦ;
- инвестиционен проект за реставрация и консервация на конкретна НКЦ;
- инвестиционен проект за изграждане на дренажна система около конкретна НКЦ;
- инвестиционен проект за изграждане на достъп (път, велоалея, екопътека) до конкретна НКЦ;
- други.

4. Теоретичен модел за съвместяване на устройствените режими и режимите за опазване

Една от причините за проблемни ситуации при разработването, процедирането и прилагането на устройствени планове, които включват защитени територии с КН, е липсата на разбиране за смисъла на понятията „устройствени режими“ и „режими за опазване на НКЦ“, на съдържанието им и начините за тяхното съвместяване.

Извеждането на възможно решение на въпроса за безконфликтното съвместяване на повече от един **режим** за една и съща територия налага изясняването на смисъла на понятието, за което авторът представя разбирането си и предлага оперативно диференциране на устройствените режими като:

- основни устройствени режими;
- допълнителни специализирани устройствени режими.

Възможността за съвместяване и едновременно прилагане на основните устройствени режими и допълнителните (допълващи основните) специализирани устройствени режими е заложена чрез регламентираното в чл. 7, ал. (2) от Закона за устройство на територията (ЗУТ), съгласно който „територии с предназначение земеделски, горски или урбанизирани територии могат да бъдат едновременно и с предназначение защитени територии, определени със закон“ [12]. Вж. фиг. 3 и фиг. 5.



Фиг. 3. Теоретичен графичен модел за едновременно прилагане на устройствени режими и режими за опазване на НКЦ

Основните устройствени режими се определят от устройствените планове за конкретна територия и могат да включват различни компоненти като:

- вид и структура на териториите;
- отреждане/функционално предназначение на терените;
- регулационни линии;
- линии на застрояване;
- устройствени зони;
- пределно допустими устройствени параметри (показатели като плътност, Кинт и височина на застрояване, плътност на озеленяване);
- допустими и недопустими дейности и функции;
- други елементи, регламентираны в ЗУТ [12], Наредба 7 за ПНУОВТУЗ [14] и Наредба 8 за ОСУП [15], издадени от МРРБ.

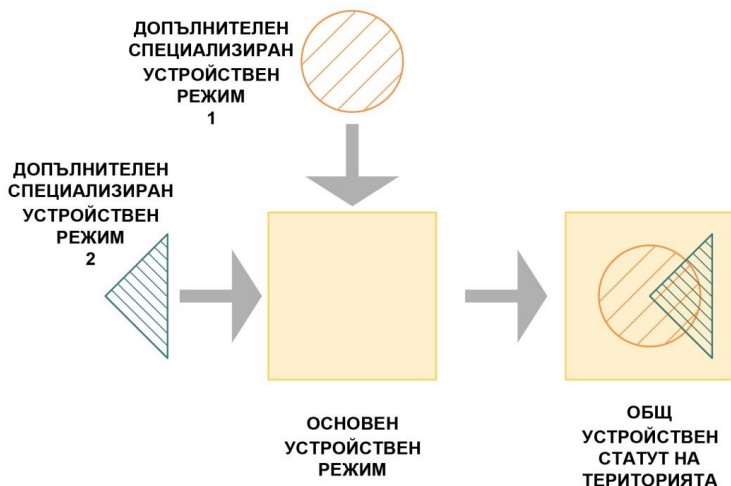
Основните устройствени режими са съставна част на всеки устройствен план.

Допълнителни специализирани устройствени режими се определят при необходимост с конкретния устройствен план в зависимост от факторите, които ги налагат. Такива фактори могат да бъдат от най-различно естество, например наличие в териториалния обхват на устройствения план на:

- защитени територии с недвижимо културно наследство (по смисъла на ЗКН);
- територии за природозащита – защитени територии (по смисъла на Закона за защитените територии (ЗЗТ)); защитени зони (по смисъла на Закона за биологичното разнообразие(ЗБР)) – защитени зони като част от Европейската екологична мрежа „НАТУРА 2000“; зони за защита на водите (по смисъла на Закона за водите (ЗВ));
- санитарно-охранителни зони (СОЗ) около водоизточници;
- други специфични за конкретната територия фактори като зони с потенциален риск от природни бедствия и аварии – чувствителни зони, уязвими зони, райони с риск от наводнения, пожари, земетресения, свлачища, снеговнавявания.

Допълнителните специализирани устройствени режими, в зависимост от обуславящия ги фактор, добавят нови изисквания и възможности към територията, за която се отнасят, като ограничения, задължения, мерки, указания, насоки, предписания за допълнителни дейности и мероприятия, включително могат да регламентират допускане на изключения и отклонения от основния устройствен режим.

Едновременното отлагане в устройствените планове на „основните устройствени режими“ и допълващите ги „допълнителни специализирани устройствени режими“ определя **общия устройствен статут на територията**. Вж. фиг. 4 и фиг. 5.



Фиг. 4. Теоретичен графичен модел на механизма за съвместно прилагане в устройствените планове на „основните устройствени режими“ и допълващите ги „допълнителни специализирани устройствени режими“

За всяка част от територията важат едновременно всички устройствени режими (основни и допълнителни специализирани), предвидени за нея с устройствения план.

Всеки основен или допълващ устройствен режим, предвиден в устройствен план, следва да съдържа най-малко **три задължителни компонента**:

- Граници на действие на режима;
- Териториален обхват на действие на режима;
- Конкретно съдържание на режима.

Границите на действие на допълнителните специализирани устройствени режими към устройствените планове определят частите от плана с режим на особена териториално-устройствена защита и режим на превантивна устройствена защита на КН.

При определяне на допълнителните специализирани устройствени режими за териториите с КН (за защита и опазване на НКН) към устройствените планове, означени обикновено с индекс Ткин 1, Ткин 2, ..., Ткин *n*, се имат предвид и се следват някои основни насоки и постановки, като:

- Закона за културното наследство (ЗКН);
- данните от съхранявания в Националния институт за недвижимо културно наследство (НИНКН) Национален публичен регистър на недвижимите културни ценности, съдържащ всички актове до влизане в сила на Закона за културното наследство (ЗКН) за статута на обекти като недвижими паметници на културата (недвижими културни ценности по смисъла на чл. 59, ал.4 от ЗКН, §10, ал. 1 и §12, ал. 1 от Преходните и заключителните разпоредби на ЗКН), и всички актове по чл. 58, ал. 1, чл. 62, ал. 1 и 2 и чл. 65, ал. 1 от ЗКН;
- актовете за деклариране или предоставяне на статут на НКЦ, заповеди, протоколи, междуведомствени комисии, комисии на място, досиета на обекти НКЦ;
- режими (териториален обхват, граници и предписания) за опазване на НКЦ;
- данните в автоматизираната информационна система – Археологическа карта на България (АИС АКБ) на Националния археологически институт с музей към Българската академия на науките за регистрираните археологически обекти на територията, предмет на устройствения план;
- Разпореждане на МС №1711/22.10.1962 г., с което всички селищни и надгробни могили и средновековни отбранителни валове са обявени за паметници на културата, по реда на чл. 4, ал. 1 от ЗПКМ (отм.), и съгласно §10, ал. 1 от ЗКН притежават статут на НКЦ с категория „национално значение“;
- чл. 146, ал.3 от ЗКН, съгласно който недвижимите археологически обекти притежават статут на НКЦ с категория „национално значение“ до установяването им като такива по реда на този закон;
- писмо № 545/27.02.2001 г. на НИПК, с което е определен режим (териториален обхват, териториален обхват на охранителните зони и предписания) за опазването на археологическите обекти, които съгласно чл. 146, ал. 3 от ЗКН притежават статут на археологически недвижими културни ценности с категория „национално значение“ и за които не са определени режими за опазването по реда на ЗКН;

- писмо № 4349/04.12.1992 г. на НИПК, с което всички възпоменателни знаци, издигнати по повод на участието на България във войните от 1885, 1912 – 1913, 1915 – 1918, 1944 – 1945 години са декларирани като исторически паметници на културата по смисъла на чл. 12 от ЗПКМ (отм.), и съгласно §12, ал. 1 от ЗКН притежават статут на недвижими културни ценности;
- устройствени режими (основни и допълнителни специализирани), предвидени в по-горно йерархично ниво на устройствено планиране;
- специализирани тематични предходни или текущи разработки и проучвания.

За НКЦ с определени режими (териториален обхват, граници и предписания) за опазване са валидни актовете за тяхното приемане.

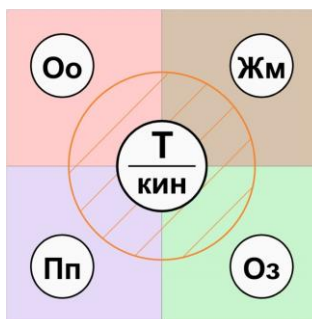
За единични НКЦ, за които не са определени режими (териториален обхват, граници и предписания) на опазване са валидни изискванията на чл. 79, ал. 3 и 4 от ЗКН.

За археологическите обекти са валидни определените граници и режими за опазване за конкретната НКЦ (ако има определени такива), режимите според регистрационните карти от АИС АКБ или писмо на НИПК № 545/27.02.2001 г. Приложими са и разпоредбите на чл. 161 от ЗКН.

„Архитектурно-строителните обекти от Античността и Средновековието“ се считат и за археологически обекти, като това не отменя статута им на АСНКЦ.

За определени с устройствения план територии за превантивна териториално-устройствена защита на КН важат предписанията на плана по отношение на културното наследство.

Предвидените в устройствените планове устройствени режими следва да са в съответствие с определените по съответния законов и нормативен ред режими за опазване на НКЦ. Вж. фиг. 3 и фиг. 5.



Фиг. 5. Примерен териториален графичен модел за отразяване на основни устройствени режими и допълнителни специализирани устройствени режими за опазване на НКН [3]

Устройствените режими се отразяват в текстовата и графичната част на плановете и в правилата и нормативите за прилагането им.

Необходимостта от изработване на специфични правила и нормативи (СПН) за прилагане на устройствените планове се установява при условията и съгласно чл. 13, ал. 2 и ал. 6 от ЗУТ и чл. 34, ал. 3 от Наредба 7 за ПНУОВТУЗ [14] на МРРБ, а именно:

- чл. 34, ал. 3 от Наредба 7 за ПНУОВТУЗ на МРРБ: „За териториите и охранителните зони по ал. 1 се прилагат специфични правила и нормативи за устройство към устройствените планове по чл. 13, ал. 2 ЗУТ“;

- чл. 13, ал. 2 от ЗУТ: „Специфични правила и нормативи, с които се допускат отклонения от правилата и нормативите по ал. 1, може да се създават към общите и подробните устройствени планове за територии или части от тях“;
- чл. 13, ал. 6 от ЗУТ: За защитени територии за опазване на културното наследство специфични правила и нормативи към устройствените планове или към техните изменения се изработват, ако при съгласуването на заданието за проектиране на устройствен план по реда на чл. 125, ал. 6 министърът на културата е определил задължителни изисквания относно обемно-пространственото, архитектурното и стилово изграждане на предвиденото с плана застрояване за отделни територии, за група имоти или за отделен имот, попадащи в границите на единични или на групови недвижими културни ценности или в техните охранителни зони, които налагат допускане на отклонения от правилата и нормативите, установени с наредбата по ал. 1“;
- При установена необходимост от изработване на специфични правила и нормативи (СПН) към устройствените планове (на основание чл. 34, ал. 3 от Наредба 7 за ПНУОВТУЗ на МРРБ и чл. 13, ал. 2 и ал. 6 от ЗУТ) или по проектно предложение на плана, същите се процедурат в условията на чл. 13, ал. 3 от ЗУТ, а именно: СПН „се приемат от Националния експертен съвет по предложение на органа, компетентен да одобри плана. Решенията на съвета се утвърждават от министъра на регионалното развитие и благоустройството. Специфичните правила и нормативи се одобряват от компетентния орган едновременно с одобряването на плана и са неразделна част от него“;
- При неустановена необходимост от СПН изискванията по отношение на културното наследство следва да бъдат включени към Правилата и нормативите за прилагане на устройствения план.

Като възможност за бъдеща разработка се представя идеята за създаване на единна система от идентификатори за означаване в устройствените планове на допълнителните (допълващи основните) специализирани устройствени режими за териториите с КН, с възможност за „универсално“ прилагане и/или интерпретиране/допълване за всеки специфичен случай в конкретния устройствен план. Например идентификаторите Ткин 1, Ткин 2, ..., Ткин n да бъдат предвиждани за съответния вид защита, режим, НКЦ (по създаден класификатор) и да бъдат изпълнени с конкретно съдържание относно допълнителните режими (задължителни, ограничителни, необходими и допустими мерки, дейности и намеси в защитените територии с НКН на ниво устройствено планиране). По този начин те могат да послужат за основа при разработването на част КН и отразяването на защитените територии, а всеки отделен устройствен план да има възможността да ги доразвива в зависимост от спецификата на територията в обхвата му.

5. Заключение

Основавайки се на градоустройствената теория и практика, авторът се надява, че **синтезираните идеи и урбанистични модели**, както и **предложените алгоритми** ще допринесат както за внасянето на известна яснота по ключови моменти в процеса на създаване и прилагане на устройствените планове и културното наследство като компо-

нент от устройствените разработки, така и че те биха могли да бъдат основа за законово и нормативно регламентиране на някои от представените постановки.

Благодарности

Изказвам своята благодарност на всички колеги и приятели, които провокираха синтезирането на идеи и допринесоха за създаването на дисертационния труд, част от който е настоящият материал.

Научноизследователската разработка е подкрепена финансово от градоустройствено и архитектурно проектантско бюро „Урбано“ ЕООД.

ЛИТЕРАТУРА

1. Zakon za regionalното razvitie (V sila ot 31.08.2008 g., Obn. DV. br. 50 ot 30 May 2008 g., posl. izm. i dop. DV. br. 21 ot 13 Mart 2020 g., posl. izm. DV. br. 51 ot 1 Yuli 2022 g.).

2. *Tarsankov, Y. i kolektiv.* Kontseptsia za prostranstveno razvitie na obshtina Elena. Sofia, 2014.

3. Obshti ustroystveni planove na obshtini (OUPO) i zadania za izrabotvaneto im v perioda 2013 – 2022 g. s osnoven proektantski ekip: prof. d-r arh. Valeri Ivanov, arh. i urb. Diana Petkova Ivanova, dots. d-r Ilia Koprarev, dots. arh. Yordan Tarsankov, n.s. arh. Maria Karazlateva, inzh. Ognyan Baklov, prof. d-r landsh. arh. Pencho Dobrev, inzh. i urb. Svetlozar Blagoev i dr.

4. *Tarsankov, Y. i kolektiv.* Obsht ustroystven plan na obshtina Elena. Sofia, 2022.

5. *Ivanova, D. i kolektiv.* Obsht ustroystven plan na obshtina Lom. Sofia, 2020.

6. *Ivanova, D. i kolektiv.* Obsht ustroystven plan na obshtina Dospat. Sofia, 2018.

7. *Ivanova, D. i kolektiv.* Obsht ustroystven plan na obshtina Yakimovo. Sofia, 2016.

8. *Karazlateva, M.* Planove, proekti, razgovori i besedi. 2004 – 2022.

9. *Tarsankov, Y.* Planove, proekti, razgovori i besedi. 1996 – 2022.

10. *Koprarev, I.* Planove, proekti, razgovori i besedi. 2004 – 2022.

11. *Ivanov, V.* Sotsialna infrastruktura. UASG, Sofia, 2018. ISBN 978-954-724-113-8.

12. Zakon za ustroystvo na teritoriata (V sila ot 31.03.2001 g., Obn. DV. br. 1 ot 2 Yanuari 2001 g., posl. izm. DV. br. 94 ot 12 Noemvri 2021 g., posl. dop. DV. br. 42 ot 7 Yuni 2022 g.).

13. Zakon za kulturnoto nasledstvo (V sila ot 10.04.2009 g., Obn. DV. br. 19 ot 13 Mart 2009 g., posl. izm. DV. br. 17 ot 26 Februari 2021 g.).

14. Naredba № 7 ot 22 dekemvri 2003 g. za pravila i normativi za ustroystvo na otdelnite vidove teritorii i ustroystveni zoni (v sila ot 13.01.2004 g., izdadena ot ministara na regionalното razvitie i blagoustroystvoto, obn. DV. br. 3 ot 13 yanuari 2004 g., posl. izm. DV. br. 21 ot 1 mart 2013 g.)

15. Naredba № 8 ot 14 yuni 2001 g. za obema i sadarzhaniето na ustroystvenite planove (zagl. izm. DV. br. 22 ot 2014g., v sila ot 11.03.2014 g.) (v sila ot 01.08.2001 g., izdadena ot ministara na regionalното razvitie i blagoustroystvoto, obn. DV. br. 57 ot 26 yuni 2001 g., posl. izm. DV. br. 11 ot 10 februari 2015 g.).

THEORETICAL URBAN MODEL FOR REFLECTION, PROTECTION AND DEVELOPMENT OF CULTURAL HERITAGE IN URBAN PLANNING

D. Ivanova¹

Keywords: urban planning, cultural heritage, urban models, integrating concept, urban planning regimes, protection regimes

ABSTRACT

Based on the theoretical and practical urban planning experience and in non-conflict with the current legal and regulatory framework on territorial planning and cultural heritage protection, this paper presents in a synthesized conceptual form some theoretical models for solving key spatial planning issues, the statements and prescriptions for which have not been brought to the end in the legal and normative regulations, but are undoubtedly necessary in the urban planning practice of creating and implementing urban development plans. The conceptual models are supported by example models demonstrating possible scenarios for the inclusion of cultural heritage in the spatial development plans.

¹ Diana Ivanova, Arch. Urban Planner PhD Student, Dept. "Urban Planning", UACEG, 1 H. Smirnenski Blvd., Sofia 1046, e-mail: urbano.project@gmail.com