



Получена: 14.05.2021 г.

Приета: 16.08.2021 г.

## ЕКСПЕРИМЕНТЪТ МОДУЛ: ВЕРТИКАЛНО НАДСТРОЯВАНЕ В ИСТОРИЧЕСКА СРЕДА

Н. Дишкова<sup>1</sup>

*Ключови думи:* експериментална архитектура, опазване на културна ценност, еkleктика, вертикално надстрояване

### РЕЗЮМЕ

Темата е провокирана от неспиращото противоречие между съвременното архитектурно развитие и нуждата от запазване на ценностните характеристики на ареалите на историческите центрове в по-големите български градове. От една страна е желанието тези градове да се доближат до европейските, каквито те са, и от друга – реалността от неспиращите интервенции върху тях, вследствие на които те придобиват по-скоро ориенталски облик. Стихийните надстроявания и достроявания, намесите в архитектурния образ и в обемно-пространствената структура на сградите, допринасят за загубата и negliжирането на стиловите характеристики на тези сгради, отличаващи европейската архитектура в този период. Съвременното развитие на градовете цели недвижимите културни ценности да участват активно в живота на обществото. Застрояването на централните части, които най-често са исторически, както и липсата на нови пространства обуславят необходимостта от нови структури, обединяващи културните ценности и съвременната архитектура. В този контекст са представени възможни подходи за подходящи интервенции в централните градски части и обвързването им със световните нормативни документи за опазване на културното наследство. Дефинирани са принципи за адекватна симбиоза между ново и старо в духа на опазване на културното наследство. В подкрепа на тези търсения са анализирани и сходни съвременни примери от европейската практика.

---

<sup>1</sup> Николет Дишкова, арх., кат. „История и теория на архитектурата”, УАСГ, бул. „Хр. Смирненски“ № 1, 1046 София, e-mail: ndishkova@gmail.com

## 1. Въведение

Централните градски части, особено в старите европейски градове, са едни от най-желаните, посещаеми и комуникативни места. Нарастването на населението в големите градове обаче води до нужда за създаване на нови пространства, удовлетворяващи посредством своята функция адекватното пребиваване на хората в големите градове. Това от своя страна води до недостатъчно територии, в които да се изпълняват тези функции. Голяма част от европейските градове са застроени в своите централни части с характерни архитектурни ансамбли, които са културни ценности, свидетелстващи за съответни периоди на развитие. Такъв пример за България са ансамблите от сгради – жилищни и обществени – построени след Освобождението, които в онези години са дефинирали европейския облик на градовете ни. Днес, при детайлно разглеждане на предвиденото застрояване от съответните планове в големите български градове, се вижда желание сградите, построени след Освобождението, с характерна височина от два или три етажа, да бъдат надстроени. Това се налага, за да се преодолее необходимостта от нови пространства, които липсват във вече развитите градски части. Тези намеси създават нова обемно-пространствена структура. Въвеждат се определения като „умен град“ и „умно културно наследство“, които до голяма степен се характеризират с приобщаване на новите технологии и новите архитектурни сгради и допълнения към съществуващата материална среда. Макар и да няма точно създадени правила за адаптация на тези нови структури, в последните години се забелязва желание за приобщаването им към европейските принципи за реставрация и консервация на архитектурното наследство.

## 2. Световни принципи и бъдещо развитие на средата

Експерименталното проектиране или устойчивото проектиране, които в този случай са взаимнозаменяеми, се характеризират с принципи, контролиращи съвременното, за да не бъде компрометирано бъдещето. Устойчивото развитие на културно и природно наследство се разглежда в различни документи, конвенции, препоръки на редица международни организации. Те определят като необходимо синхронизирането между икономиката, околната среда и социалните нужди [1]. Според редица препоръки и резолюции на Съвета на Европа, тя има нужда от изготвяне на общоприети начини на управление на наследството и в посока към устойчивото развитие на културното наследство, стратегия за културен туризъм [1, 2]. Трайният прогрес на културното наследство ще се гарантира с достигане на пълния капацитет на следните основни принципи: икономическо развитие и адаптивност. Освен това, всяка една интервенция е препоръчително да спазва следните принципи за подходящо интегриране в заобикалящата я среда [3, 4]:

- 1. Проучване на текущото състояние** – всяко едно добро решение, предлагано включване на ново допълнение, трябва да следва подробно проучване на историята, заобикалящата го среда и архитектурния силует.
- 2. Обществена полза** – новото предложение да бъде в интерес на съвременното и бъдещото поколение.

3. **Адаптивност и съвместимост** – нововъведенията да не нарушават духа на мястото, да спазват приетите принципи за реставрация и консервация, да се отнасят с уважение към културната ценност и да запазват нейните характеристики.
4. **Пропорционалност** – да се балансира използването на нови материали и техники с цел запазване на културната ценност, нейния характер и отличителност, промяната да е по-скоро цялостна, отколкото частична намеса.
5. **Опит** – предложенията да са достатъчно добре утвърдени, да се отличава разбирането и вникването в проблема чрез новосъздадените структури.
6. **Устойчивост** – влияние на проекта върху съществуващата среда – устойчивост във времето, със стратегия за бъдещо развитие и поддръжка.
7. **Добро управление** – активно участие на местните общини в модела на поддръжка и управление на проекта.

Оценявайки бързото развитие на градовете в България и желанието за надстройкаване на повечето културни ценности (според ОУП на София), настоящият текст ще се опита да даде предложение за интервенции, спазвайки приетите принципи за опазване.

В табл. 1 [5 ÷ 9] са показани принципи за опазване според световните харти и декларации, в които се засяга темата за надстройки и допълващо застрояване в територии на културно наследство с характерни ансамбли. Обобщено, след направеното проучване правилата за интеграция на новите допълнения могат да се сведат до следното:

- Необходимо е да имат хармонична интеграция с цялото.
- Необходимо е да се различават от оригинала, така че възстановяването да не фалшифицира художествените или историческите доказателства.
- Добавеното не трябва да обезценява сградата и традиционните ѝ настройки.
- Необходимо е да е в хармония с уличния силует и да не разрушава архитектурния ансамбъл.
- Необходимо е да има баланс в състава на старото и новото.
- Необходимо е да се зачита автентичността и целостта на историческия контекст и сградата;
- Необходимо е да отговаря на принципите на устойчивост и допълнението да изпълнява своята функция максимално дълго.
- Допълнението трябва да бъде създадено на базата на детайлно проучване на средата, историята и материалите на засегнатата сграда.

**Таблица 1. Принципи за опазване при адаптиране на нови структури**

АРХИТЕКТУРНИ ПРИНЦИПИ ЗА ОПАЗВАНЕ НА НОВ ДИЗАЙН В ИСТОРИЧЕСКИ КОНТЕКСТ
ВЕНЕЦИАНСКА ХАРТА 1964 г.
Липсващи части трябва да се интегрират хармонично с цялото, но в същото време трябва да се различават от оригинала, така че възстановяването да не фалшифицира художествените или историческите доказателства.
Допълнения могат да се допускат, освен ако не нарушават характерни части на сградата, нейния традиционен вид, баланса на нейния състав и връзката с околната среда.
ПРЕПОРЪКИ ЗА ОПАЗВАНЕ И СЪВРЕМЕННАТА РОЛЯ НА ИСТОРИЧЕСКИТЕ ОБЛАСТИ, 1976 г.
Когато съществуват планове за защита на градския контекст или програми, насочени към събаряне на сгради без архитектурно или историческо значение или надстройка на значими сгради, тези промени трябва да се изпълняват само в съответствие с одобрения план.
Особено внимание трябва да се обърне на наредбите за новите сгради и контрола върху тях, за да се гарантира, че тяхната архитектура се добавя хармонично към пространствената организация и архитектурните ансамбли. За тази цел е необходим подробен анализ на градския контекст при всяка новоизградена структура в историческа среда с цел да се определи общият характер на сградите и да се анализират нейните доминиращи характеристики, напр. хармонията на височини, цветове, материали и форми, константи в начина на изграждане на фасадите и покривите, връзката между обема на сградите и пространствения обем, както и средните им пропорции и тяхното разположение. Особено внимание трябва да се обърне на размера на надстройките, тъй като съществува опасност всяка реорганизация и нововъведение да доведе до промяна на масата, което би могло да навреди на хармонията на цялото.
ХАРТА БУРА, 1999 г.
Промените, които нарушават културното значение и стойност, трябва да бъдат обратими и да бъдат отменени, когато обстоятелствата позволяват. Обратимите промени трябва да се считат за временни. Необратимата промяна трябва да се използва само в краен случай и не трябва да възпрепятства бъдещи действия по опазване.
Нововъведения към историческите сгради могат да бъдат приемливи, когато не нарушават културното значение на мястото или отнемат неговата интерпретация и вид. Новите структури може да бъдат приети, ако по разположение, обем, форма, мащаб, характер, цвят, текстура и материал са подобни на съществуващата тъкан, но имитацията трябва да се избягва.
Новите структури трябва да бъдат лесно разпознаваеми.
ВИЕНСКИ МЕМОРАНДУМ, 2005 г.
Вземането на решения за интервенции и съвременна архитектура в исторически градски пейзаж изисква внимателно обмисляне, културно и исторически чувствителен подход, консултации със заинтересованите страни и експертно ноу-хау. Такъв процес позволява адекватни и правилни действия за отделни случаи, като се изследва пространственият контекст между старо и ново и същевременно се зачита автентичността и целостта на историческата тъкан и сградния фонд.
Като общ принцип пропорцията и дизайнът трябва да се вписват в конкретния тип исторически модел и архитектура, докато премахването на ядрото на сградния фонд, достоен за защита, не представлява подходящо средство за структурна намеса. Трябва да се обърне специално внимание, за да се гарантира, че развитието на съвременната архитектура в градовете от световното наследство допълва ценностите на историческия градски пейзаж и остава в граници, за да не се прави компромис с историческата природа на града.

В контекста на изложеното по-горе – развитието на съвременното градоустройствено планиране включва в себе си освен принципите на адекватна адаптация на културната ценност, така и симбиоза между отделните фактори, характеризиращи дадената среда [3]. Въвеждането на понятия като „умен град“ насочва към интегриране на новите технологии и съобразяване с бързо променящата се среда [4]. Един от основните принципи на тази идея е използването на етажността с цел максимално усвоена площ, което удовлетворява желанието за повече територии върху по-малко площ в централните градски части [10]. В тази връзка са разгледани два световни примера, които предлагат интеграция на нови етажи върху културна ценност, както и експериментален модел, използващ типизиран механизъм отново на вертикална интеграция на сграда на територията на град София.

### 3. Методология и разглеждани примери

#### 3.1. Европейски примери – Букурещ и Виена

Избрани са два примера от европейската архитектура – във Виена (фиг. 1) [11] и в Букурещ (фиг. 2) [12] – заради стиловите им характеристики, които се наблюдават и при редица български сгради в големите градове от съответния период. И двата примера са обекти, построени в края на XIX век. Сградите са със сравнително лаконична фасадна декорация, което води до извода, че са създадени или преди стила на сецесиона, или неговите принципи не са засегнати във фасадното оформление, предвид факта, че този стил се характеризира с богата декорация, пресъздаваща до голяма степен флорални и природни мотиви. Фасадното оформление на разглежданите сгради е традиционно за неокласическата архитектура, заради фасадната пластика и членение на елементите. И в двата случая добавените етажи са три, и в двата примера новата структурата е с метален скелет и максимално остъкляване. Използваният подход на реставрацията е сходен – запазване на старата сграда и добавяне на нова структура, базирана на принципа на контраста. И при двете сгради новата структура е хармонично вписана в контура на сградата, но използваните съвременни материали дават ясна и недвусмислена представа за нейната датировка.



Фиг. 1. Вертикално надстрояване, хотел Букурещ, Румъния.  
Източник: *Josef Weichenberger Architects + Partner, Renovation and Heightening in Margaretenstrasse 9*, <http://www.archdaily.com>



**Фиг. 2. Вертикално надстрояване жилищна сграда, Виена, Австрия.**  
**Източник: A Touch of Contemporary – Hilton Garden Inn, <http://www.fasadehunters.com>**

Следвайки принципите от международните харти за консервация и реставрация, изводите могат да се обобщят по следния начин – вж. табл. 2.

**Таблица 2. Постигнати резултати при спазване на принципите от международните харти и новите допълнения на разглежданите примери от Европа**

<b>Принципи, изведени от международните харти, целящи правилното адаптиране на нови структури</b>	<b>Сграда Виена</b>	<b>Хотел Букурещ</b>
Различаване от оригинала, така че възстановяването да не фалшифицира художествените или историческите доказателства	Използване на съвременни материали – метал и стъкло за новата структура	Използване на съвременни материали – метал и стъкло за новата структура
Добавеното не трябва да обезценява сградата и традиционните ѝ надстройки и трябва да е в хармонична интеграция с цялото	Добавянето само на три етажа не обезличава масивността на старата структура	Добавянето само на три етажа не обезличава масивността на старата структура
Трябва да е в хармония с уличния силует и да не разрушава архитектурния ансамбъл	Добавените етажи не излизат от контура на сградата и се отдръпват от корнизата, което позволява адекватно възприемане на автентичната сграда	Добавените етажи не излизат от контура на сградата и се отдръпват от корнизата, което позволява адекватно възприемане на автентичната сграда
Трябва да има баланс в състава на старото и новото	Вписване в силуета и контура на сградата и отношение към старата сграда	Вписване в силуета и контура на сградата и отношение към старата сграда
Трябва да зачита автентичността и целостта на историческия контекст и сградата	Посредством изчистените материали и форми, допълнението контрастира на орнаментираната масивна фасада	Посредством изчистените материали и форми, допълнението контрастира на орнаментираната масивна фасада
Трябва да отговаря на принципите на устойчивост и допълнението да изпълнява своята функция максимално дълго	Материалите стъкло и метал позволяват максимално осветяване в помещението, а адаптивността в преграждащите стени, които не са фиксирани, заради използването на метална конструкция, позволява смяна на функцията	Материалите стъкло и метал позволяват максимално осветяване в помещението, а адаптивността в преграждащите стени, които не са фиксирани, заради използването на метална конструкция, позволява смяна на функцията

## 3.2. Експериментално предложение за надстройка в София

### 3.2.1. Избор на обект и анализ на съществуващата среда

В България недвижимите културни ценности от периода след Освобождението до края на Втората Световна война са обществено negliжирани. Периодът след Освобождението е един от емблематичните за развитието на архитектурните културни ценности, доближаващи всеки град в България до историческите центрове на европейските държави.

Експерименталният принцип, върху който се базира даденото предложение, е провокиран от незабавната нужда от намеса върху гореспоменатите обекти. От една страна това предложение трябва да бъде лесно и бързо за изпълнение, за да се избегне продължителното negliжиране на тези структури и трябва да бъде адекватно към съвременни функции, за да покрива нуждите на максимална група от населението. От друга страна, то трябва да бъде адаптивно, т.е да се променя при необходимост от смяна на тази функция, но да запазва уличния силует и да не нарушава историческия контекст на средата [13].

Обектът, върху който ще се осъществи експериментът, залегал в научния проект „Експериментите в архитектурата” към ЦНИП на УАСГ, е сграда, към която през годините е имало и продължава да има голям обществен интерес. Ситуирана в центъра на гр. София, зад Съдебната палата, тя достига до нас във вид, далеч от автентичния си (фиг. 3). Към момента е усвоен само нейният първи етаж, който се използва за магазин. Вторият е неизползваем. Районът около Съдебната палата е изключително атрактивен и посещаем – в близост до физическия и историческия център на София. Освен това, предложението на ОУП и Столична община е тази зона да бъде главно пешеходна, което цели нейното социализиране. Сградите, логично, са предимно обществени, с административно-търговски функции, отговарящи на прилежащата територия.

За да се проведе „експериментът“ за посочената сграда, е необходимо проучване на територията около нея. При историческото развитието на София най-голям процент сгради от този тип има реализирани при създаване на плана „Батенберг” и след него – при плана „Мусман” [14, 15]. Най-много аналогични на избрания пример сгради се наблюдават между булевардите: „Сливница”, „Христо Ботев”, Мария Луиза” и ул. „Позитано” [16]. Повечето от тях се рушат, принадлежат на частни лица, които поради ред причини не предприемат никакво действие за тяхното съживяване.

Направен е анализ на обемно-пространствената структура на изследваната територия и той води до следното обобщение:

- вид застрояване – свободно или сключено, като преобладава сключеното, което допринася за оформянето на уличния фронт;
- вид на сградите – еднофамилни или многофамилни като преобладават еднофамилните такива;
- етажност на сградите – от два до над три етажа, като преобладават предимно сградите с два и три етажа;
- вътрешни пространства – в повечето примери те са занемарени, използват се за ситуиране на вентилационни системи, обслужващи сградите;
- покривно пространство – наблюдава се динамичност на формата, открояват се главно три типа форма на покрива – мансарди, кули и скатни.

Като резултат от горния анализ могат да бъдат дефинирани три типа сгради, определящи характерния архитектурен образ в София за периода след Освобождението [16]:

ТИП 1 – с елементи, доближаващи се най-много до стила сецесион – характерни пастелни цветове на фасадите, орнаментика, флорални мотиви в украсата, ковани парапети, ризалити, рустика, подчертана симетричност, височина до 3 етажа.

ТИП 2 – стил с изчистени сгради без орнаменти. Запазват се някои от елементите на ТИП 1 – ризалити, симетричност, метални ковани парапети.

ТИП 3 – без партерни етажи, без орнаментика, преобладават предимно сиви тонове във фасадите, височината се увеличава до 5 – 6 етажа – типичен архитектурен образ на градската многофамилна жилищна сграда-кооперация.



Фиг. 3. Типове сгради в разглежданата територия – според дефинициите на автора.  
Източник: Архив на автора

### 3.2.2. Основни проблеми на средата – изводи от направения анализ.

Основните проблеми, които възникват при проучване на засегнатата територия, могат да се разделят на три основни групи: социални, икономически и политически [1, 3]. Те би следвало да се съобразяват със следното: трябва да са достъпни за населението, да обслужват потребностите на средата, да бъдат част от живота на гражданите. Това води до необходимостта от адаптиране към съвременните функции. Решенията за намета, в контекста на тяхното опазване, е логично да бъдат осъществени посредством такива нови структури, които да запазят средата и характерния уличен фронт, без да вулгаризират тяхната структура и архитектурен облик [2, 13]. Като основен икономически проблем може да се отчете фактът, че тези сгради са разположени на атрактивни места, в централните части на градовете. За съжаление, инвестиционният интерес към самия терен е много по-голям, отколкото към самата сграда върху него, била тя и недвижима

културна ценност. Това говори за необходимостта от прецизиране и оптимизиране на намесите. Те следва да са обратими, актуални и адекватни за средата и съвремението, без да negliжират или вулгаризират сградата и стойността ѝ на историческа и културна ценност. Може да се добави, че засегнатите проблеми за новоизградените структури могат да бъдат съотнесени и към територии с културни ценности не само в анализирания обхват, но и в останалите централни квартали на столицата. Нещо повече, сградите от този период, с разпознаваемия си архитектурен образ, съчетание от национални, сецесионни и неокласически елементи [14, 15] формират централните части на повечето български градове.

## Експериментално предложение

Разглежданата в настоящия текст сграда е от ТИП 1 (с елементи, доближаващи се най-много до стила сецесион), ситуирана в гр. София, зона: Ц2, кв. 254, УПИ III-2. Дело е на нейния собственик – инж. Дойновски. Тя е с характерна фасада – типична сецесионна орнаментика, симетричност на партерното пространство, рустифицирани ъгли, партерен търговски етаж с височина от 5 m и втори жилищен етаж от 3,50 m [15].



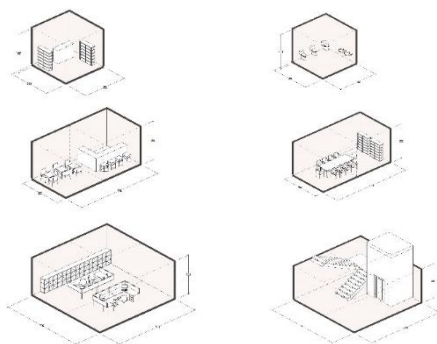
Фиг. 4. Сегашно и предишно състояние на разглежданата сграда. Схема на автора

Сградата може да бъде надстроена с един етаж, достигащ кога корниз от 12 m. Заобиколена е от други сгради, културни ценности, с чиято помощ се образува един специфичен уличен фронт. Решението, което се предлага чрез експеримента, е базирано на принципа на контраста (фиг. 5 и фиг. 6).

Традиционният подход, при ревитализация и адаптация на сгради от този период, е този на нюанса. Това наложило се статукво провокира желание да се предложи намеса чрез прилагане на противоположния принцип – този на контраста, в контекста на съвременната европейска практика на по-смелите и едновременно с това адекватни архитектурни решения. Много често „те са предизвикателство към начина на мислене, статуквото и навика. Задават въпроси или дават отговор” [17]. Експериментът залага на универсален модулен принцип, който носи своята адаптивност, лесна и адекватна обвързаност към средата. Като се използва модул с размери 3,50 m на 3,50 m, изведен от структурата на старата сграда, се дава възможност за оптимално използване на площите, което от своя страна удовлетворява амбициите на собствениците за рационално използване на имота. Те могат да надстроят, съобразявайки се със съответните параметри и да отнемат в момент, в който решат, че част от функциите вече не са оптимални (фиг. 6).



**Фиг. 5. Примерно разпределение на предлаганите модули. Схеми на автора**



**Фиг. 6. Примери за различни разпределения при обединяване. Схеми на автора**

Предложеното решение е примерно за разположението на дадените модули и примерно във функционално отношение. „Експериментът“ се съобразява със съответните параметри на застрояване, характерни за зона Център 2, в която попада сградата, но не се възползва изцяло от предложеното застрояване, предвидено от съответния одобрен план за застрояване, поради простата причина, че уличният фронт би бил изцяло променен и сградата не би била търсеният акцент, ако до нея се построи калкана структура с височината на Съдебната палата. С така конструираните „нови“ структури лесно може да се интегрират различни функции, позволени от размерите на модулите (фиг. 7).



**Фиг. 7. Предложение за модулност – краен резултат. Схеми на автора**



**Фиг. 7. Предложение за модулност – фасада.**  
Схема на автора

### **3.2.3. Изводи от експерименталното предложение**

Начинът на производство на елементите е практичен. Модулите, изпълнени в заводски условия, се монтират директно на обекта, а универсалността на това решение предполага и много добри икономически показатели. Строителният модел осигурява безопасна работна среда, едновременното производство на няколко модула осигурява пониска стойност и по-бързо изпълнение, намаляване на материалите и отпадъците, използване само на сухо строителство, увеличаване на рециклираните материали по време на производство. Така изнесеното решение е съобразено със споменатите вече социални, икономически и екологични проблеми, които биха възникнали.

На базата на направения анализ върху приетите принципи на надстрояване, предложеното решение се доближава както до вече разгледаните действащи примери от Европа, така и до други подобни, които са иновативни, революционни и смели, с използвани съвременни материали, чрез които в заводски условия се произвеждат цели структурни елементи, част от бъдещата адаптация на културната ценност [18]. Едновременно с това, всички тези реализации се съобразяват с изискванията за адекватно, съвременно вписване на новата структура към историческата среда и предоставят възможност за обратимост на решението (табл. 3).

**Таблица 3. Постигнати резултати при спазване на принципите от международните харти и новите допълнения на експериментален модел в София**

Принципи, изведени от международните харти, целящи правилното адаптиране на нови структури	Експериментално предложение Сграда София
Различаване от оригинала, така че възстановяването да не фалшифицира художествените или историческите доказателства	Използването на фабрикувани модули от метална конструкция и стъкло контрастира на орнаментираното фасадно оформление, което допринася за ясно разграничаване от оригинала
Добавеното не трябва да обезценява сградата и традиционните ѝ надстройки – хармонична интеграция с цялото	Добавянето само на два етажа не обезличава масивността на старата структура
Допълнението трябва да е в хармония с уличния силует и да не разрушава архитектурния ансамбъл	Добавените етажи не излизат от контура на сградата и се отдръпват от корниза, което позволява адекватно възприемане на автентичната сграда, също така етажността не се съобразява с позволената максимална етажност според ОУП на София с цел запазване на уличния силует
Трябва да има баланс в състава на старото и новото	Вписване в силуета и контура на сградата и отношение към старата сграда
Трябва да се зачита автентичността и целостта на историческия контекст и сградата	Посредством изчистените материали и форми, допълнението контрастира на орнаментираната масивна фасада, без да я нарушава
Допълнението трябва да отговаря на принципите на устойчивост и да изпълнява своята функция максимално дълго	Предварителното изготвяне на модулите позволява по-бързо произвеждане, по-икономични показатели, а типизирането на модулите дава възможност за допълване или премахване на част от тях, за да служи максимално дълго на бъдещите функции

## Благодарности

Настоящият текст е част от дейностите, свързани с научен проект БН-235/20, който се разработва към ЦНИП на УАСГ и е подкрепен финансово от него. Благодаря за предоставената възможност този проект да се реализира!

## ЛИТЕРАТУРА

1. European cultural heritage (Volume II): a review of policies and practice.
2. *ICOMOS, The Valletta Principles for the Safeguarding and Management of Historic Cities, Towns and Urban Areas*, 2010.
3. *ICOMOS, European quality principles for EU-funded Interventions with potential impact upon Cultural Heritage*, 2020.
4. *Smart Cities and Cultural Heritage – A Review of Developments and Future Opportunities*, Conference paper, 2017.
5. *ICOMOS, Venice Charter, International charter for the conservation and restoration of monuments and sites*, <http://www.icomos.org>, 1964.

6. *ICOMOS*, Resolutions of the symposium on the introduction of contemporary architecture into ancient groups of buildings, <http://www.icomos.org>, 1972.
7. *UNESCO*, Recommendation concerning the safeguarding and contemporary role of historic areas, <http://www.unesco.org>, 1976.
8. *ICOMOS*, Burra Charter, The Charter for Places of Cultural Significance, <http://australia.icomos.org>, 1999.
9. *UNESCO*, Vienna Memorandum on World heritage and contemporary architecture managing the historic urban landscape, <http://www.unesco.org>, 2003.
10. *S. W. Stewen*. Differentiated and compatible, <http://www.traditionalbuilding.com>, 2009.
11. *Josef Weichenberger Architects + Partner*. Renovation and Heightening in Margaretenstrasse 9, <http://www.archdaily.com>.
12. A Touch of Contemporary – Hilton Garden Inn, <http://www.fasadehunters.com>.
13. *Joan Artés, Gerardo Wadell, Núria Martí*. Vertical extensions in Barcelona, case study publication, 2016.
14. *Ruskov, K., Angelov, Ch.* Starite zhilishtni sgradi v Sofia 1878-1940, Yokimov, P., Setsesionat i balgarskata arhitektura, 2004.
15. *Yokimov, P.* Setsesionat i balgarskata arhitektura, 2004. BAN, Arhitekturata na Bulgaria 1878-1944, 1978.
16. *Pandjarova, V.* Interpretation in architecture as an experiment, XXI International scientific conference VSU'2020 on construction and architecture, conference proceedings, v. II, p. 115, ISSN: 1314-071X, Sofia, 2020.
17. *Pandzharova, V.* Kulturnoto nasledstvo i negovoto opazvane – tri primera ot savremennata evropeyska praktika, Sbornik s dokladi ot IV Nauchna konferentsia s mezhduнародna uchastie "Savremenni tehnologii i kulturno-istoricheskiti nasledstvo", TU izd. „Tehnicheski universitet“, Sofia, 2016, (str. 18-20), ISSN: 2367-6523.

## **EXPERIMENTAL MODULE STRUCTURES: VERTICAL UPGRADE IN HISTORICAL ENVIRONMENT**

**N. Dishkova<sup>1</sup>**

***Keywords:*** *conservation, experimental architecture, eclecticism in Bulgaria*

### **ABSTRACT**

The topic is provoked by the contradiction that is observed in the development of some Bulgarian cities. On the one hand, they want to get closer and closer to European cities, as they have originally been, and on the other hand is the reality of the actions which in practice brings them closer to the oriental appearance.

---

<sup>1</sup> Nikolet Dishkova, Arch., Dept. "History and Theory of Architecture", UACEG, 1 H. Smirnenki Blvd., Sofia 1046, e-mail: ndishkova@gmail.com

What does this mean: Intervention of the architectural image, lack of aesthetic criteria in the intervention of these buildings. All this contributes to the loss of the stylistic features that distinguish European architecture. Particularly relevant in the last few years is the topic of the protection of buildings built in the period after the Ottoman empire to the beginning of the Second World War, which gained a wide social response. Many of these buildings are currently in extremely poor condition, and at the same time continue to be part of the emblems of major cities in Bulgaria. Why is this happening in Bulgaria? Architecture is a collaboration between social, political and economic problems. The good approach is the one that covers these aspects and gives an adequate answer to the question – What should be done while assessing the qualities that these buildings possess?