



Получена: 10.01.2021 г.

Приета: 04.02.2021 г.

## СЪВРЕМЕННИ ТЕНДЕНЦИИ В РАЗВИТИЕТО НА ВХОДНИТЕ ПРОСТРАНСТВА В МУЗЕЙНИТЕ СГРАДИ

Р. Писарска<sup>1</sup>

*Ключови думи:* входни пространства на музеите, съвременна музейна архитектура

### РЕЗЮМЕ

В статията се разглежда еволюцията в решенията на входните пространства в съвременните музейни сгради. Разширяването на социално-културните функции на музея е причина за голямото разнообразие на форми и образи в огромното количество новосъздадени и реконструирани музейни сгради през последните десетилетия. Налице са пресмисляне и промени в архитектурните решения на техните съставни елементи, сред които съществено значение имат входните пространства за реализиране на прехода от контекста на външната среда към атмосферата на музейната експозиция.

Обект на статията е преходът „вън-вътре“, който играе съществена роля в съвременната архитектура с различните пространства интерпретации, подчинени на контекста на средата и пречупени през призмата на творческите възгледи на проектанта.

### 1. Въведение

В съвременния свят социални явления като глобализация и свръхпопулация се превръщат в определящи за развитие на всички сфери: духовна, политическа, икономическа, сфера на изкуството. Технологичната революция, която преживяваме през последните десетилетия, допринася за бързата изменчивост на социалната картина, съответно на социалната среда.

Архитектурата – функционално и визуално – претърпява постоянни метаморфози в стремежа си да удовлетвори необходимостите и очакванията на своите обитатели. Промените са във всички архитектурни аспекти – от градоустройствено равнище до ин-

---

<sup>1</sup> Радина Писарска, ас. арх., кат. „Обществени сгради“, УАСГ, бул. „Хр. Смирненски“ № 1, 1046 София, e-mail: radina.pissarska@gmail.com

териор и мебелен дизайн. Архитектурата на обществените сгради, която е тясно обвързана именно със социалните функции на индивида и принадлежността му като част от цялото, се повлиява значително от тези еволюционни явления.

Музеите са обществени сгради с изявена социално-културна функция и закономерно отразяват новите социални реалности. Промените в социума обуславят изменения във функционалните взаимовръзки, оразмеряването и интериорното третиране на вътрешните им пространства и степента им на обвързаност с външните им прилежащи обществени пространства.

## **2. Роля на входните пространства в музейните сгради**

Основните функции на музея – документирането и образователните функции, са постоянни през различните исторически епохи, но търпят трансформации в зависимост от промените в социалните условия. Те се намират във взаимовръзка, но също така се променя тяхното съотношение. Функцията „документиране“, присъща на музейните комплекси, е по-статична в своето развитие – свързана е повече с ролята на музейната сграда като обвивка, осигуряваща най-благоприятни условия за съхранение, експониране, научно изследване и др. дейности с музейните експонати и изисква рационална функционална организация и осигуряване на определени инженерно-технически параметри на средата. Революционното развитие на технологиите и научно-техническият прогрес способстват за развитие на тази функция.

Много по-динамично е развитието на образователната функция, базираща се на ефективната комуникация с посетителите, силно повлияна от социално-културните нагласи, доминиращи в конкретния исторически период. В тази функция съществена роля може да изпълнява архитектурната организация и композиция на музейния комплекс, при това, най-вече, с нейните възможности да внушава определени нагласи и да комуникира активно с посетителя чрез създадения архитектурно-художествен образ. Именно в осъществяването на ефективна комуникация са насочени значителна част от промените в съвременните архитектурни реализации на музейни сгради. Много съществена роля в това отношение се възлага на входните пространства в музейния комплекс, посрещачи и подготвящи посетителя за „потопяне“ в атмосферата на музейната експозиция.

Комуникационният подход измества акцента в музейната дейност към взаимодействие с посетителя. Това превръща комуникацията в основна цел в работата на музеите [1].

### **2.1. Еволюция на ролята на входните пространства и предизвиканите промени в тяхната организация**

**Връзката „интериор-екстериор“** придобива особено значение в контекста на комуникацията с посетителя.

Процесът на комуникация между човека и архитектурата на музея започва още преди влизането в сърцето на сградата, в пространството на музейната експозиция. Екстериорът на сградата, прилежащата ѝ територия и, особено, тази пред входното пространство, създават подходящи условия за тематично насочване на възприятията на посетителя. Площадното пространство пред входа изпълнява ролята на „външно фойе“, в пряка връзка с музейното входно пространство. В контекста на комуникационната функция на музея, „входните пространства“ са както вътрешното, така и външното, през които посетителят преминава, за да достигне до музейната експозиция.

Стремежът за разтваряне на границата между сградата и нейната среда, за реализиране на идеята за прозрачност, е причина за появата на големи остъклени повърхности на входните пространства. Дематериализацията на външната обвивка е пряк израз на идеята за демократизация на музея, свързана с контекста на развитие на съвременната култура. Вж. фиг. 1. Френският архитект Жан Нувел, коментирайки своята реализация на музея на фондация Картие в Париж, заявява: „Това е архитектура, базирана изцяло на лекота, стъкло и фино втъкана стомана. Архитектура, която играе върху размиването на осезаемите граници на сградата...“. Създаденото усещане за откритост сякаш приканва посетителите, привличайки техния интерес за продължение на възприятието и навътре.



**Фиг. 1. Музей на фондация Картие в Париж, арх. Жан Нувел [2]**

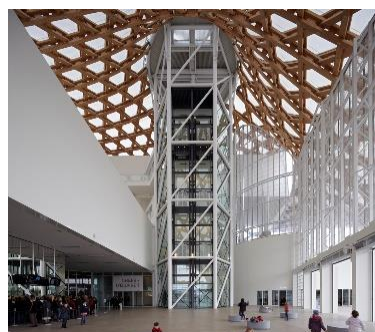
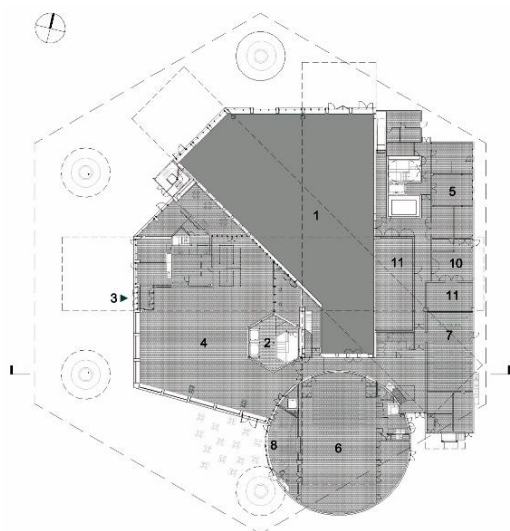
Дематериализирането на границата вътрешно-външно пространство е един от основополагащите принципи в творческата концепция на японския архитект Шигеру Бан в реализацията на Център Помпиду в Мец, Франция [3] (Фиг. 2). Заложена е идеята за последователност във възприемането на пространствата, през които преминава посетителят. Входното пространство е решено като голям форум, масово достъпен, в който посетителите могат да пият чай, разглеждат свободно скулптурите и инсталациите там. Това е място за събиране и емоционално навлизане в атмосферата на музея. Привлечени от погледите към галериите с произведения на изкуството, посетителите продължават напред през изложбените пространства. Форумът е отделен от външното площадно пространство с подвижни стъклени прегради, които могат да се повдигат, премахвайки и физическата граница към заобикалящата среда.

Творческата идея на реализирания проект се основава на концепцията на Шигеру Бан за съвременния музей: „...место кутия, музеят е място за събиране под голям покрив, който е продължение на околния парк“ [3].



Фиг. 2. Център Помпиду в Мец, Франция, арх. Шигеру Бан [3]: изглед към входа и вътрешния форум

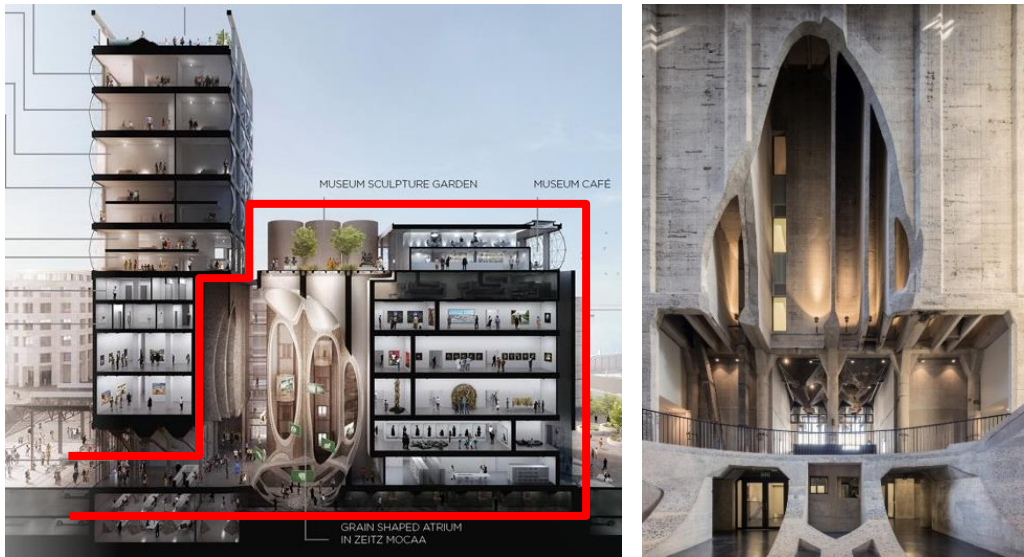
Трите изложбени галерии са във формата на деветдесетметрови квадратни тръби с ширина 15 m, разположени на различни нива около шестоъгълна в план комуникационна кула със стълби и асансьори. Остъклените крайни стени на галериите са ориентирани с изглед към най-значимите обекти в града – катедралата и историческите паметници, като по този начин се установява контекстуална връзка с града. Вж. фиг. 3.



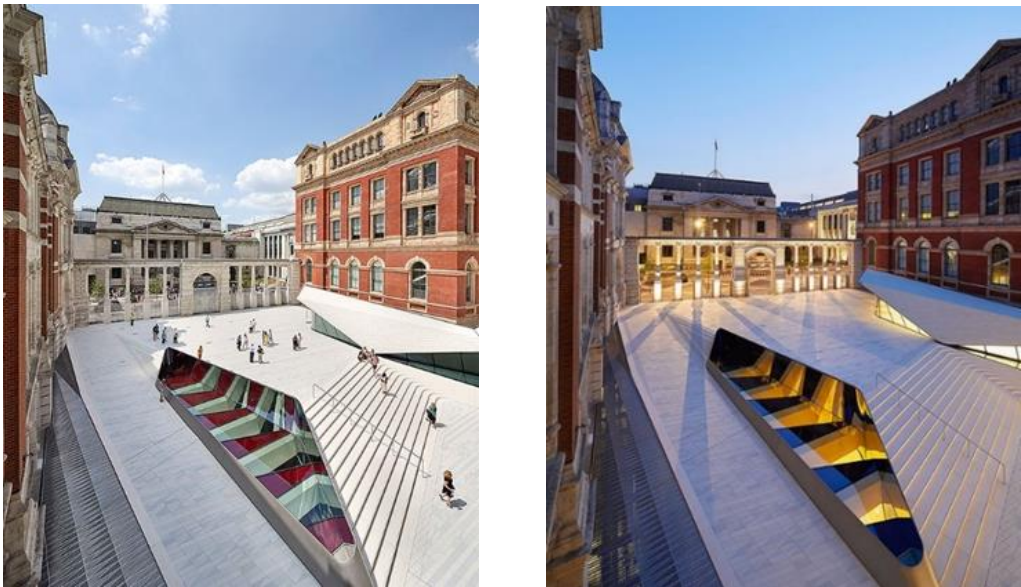
Фиг. 3. План на ниво 0.00, комуникационна кула и изглед от остъклената крайна фасадна стена на галерия към катедралата на Мец [3]

Често срещана стратегия за провокиране на активна комуникация е стремежът музейните сгради да станат **по-зрелищни** в рамките на съвременната визуална култура. Използва се богата палитра от изразни средства, взаимствани от други жанрове – сценография, драматургия, игрови моменти и с тяхна помощ сградата на музея се превръща по-скоро в атракция, като входните пространства са важна част от тази атракция. Те, без да са натоварени с експозиционна функция, са преходното пространство, с чиято организация се търси максимално ангажиране на вниманието на посетителя.

Изненадващо и провокиращо е и решението на Музея на съвременното африканско изкуство Zeitz (Museum of Contemporary African Art – MOCAA) в реконструиран силозен комплекс за зърно от 1921 г. в района на пристанището на Кейптаун, който помещава и луксозен хотел. Вж. фиг. 4 [4]. Входното пространство, приемащо посетителите, е уникален атриум, извисяващ се стремително нагоре през цялата височина на силоза, със стени, моделирани в изрязани в бетона вертикални ниши и ефектно горно осветление. Вж. фиг. 4.



**Фиг. 4.** Музеят на съвременното африканско изкуство Zeitz MOCAA в реконструиран силозен комплекс в Кейптаун и атриумното приемно пространство на музея [4]



**Фиг. 5.** Ново входно пространство към Victoria & Albert Museum в Лондон [5]

При реконструкция на стари музеи е ясно изразена тенденцията за **активизиране на ролята на входните музейни пространства** в контекста на новите възгледи за значението на музейната комуникация. Два показателни примера в тази насока са реконструкциите и развитието на музеите Victoria & Albert Museum в Лондон и Лувър в Париж.

Предвидената поэтапна реконструкция и разширение на **Victoria & Albert Museum** започва именно с нова организация на комуникационните пространства на музея. По проект на Аманда Ливит скритият до момента технически вътрешен двор е превърнат в обществено пространство с подземна експозиционна зала, като по този начин музеят се отваря към Кенсингтън стрийт. Авторката на проекта коментира основната идея по следния начин: „*Нашата цел беше да въведем града в музея и да изнесем музея на улицата*“ [5].

Създадената нова подземно разположена галерия от 1100 m<sup>2</sup> е изявена по вертикала с остъклената конструкция на горното осветление, фланкирана от широка стълба. Вж. фиг. 5.

Определено постижение на проекта е постигнатата връзка на V&A с улицата. Основна роля има реконструкцията на тежката историческа колонада, проектирана от Aston Webb и построена през 1909 г. Колонадата е демонтирана и след това сглобена, но без тежкия масивен каменен цокъл, с ново излъчване, подобна на лек театрален декор, сякаш подканящ посетителя да мине през нея. Вж. фиг. 6.



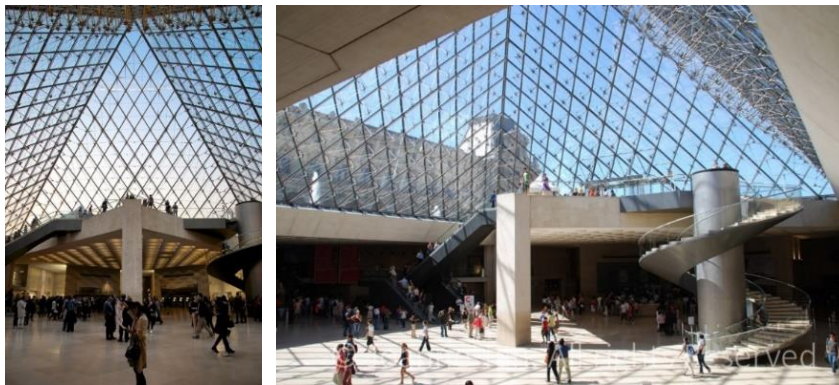
**Фиг. 6. Колонадата преди и след преустройството [5]**

Ярък пример на съвременен подход в реорганизацията на входните пространства при реконструкция на стари музейни комплекси е реализираното през 1989 г. разширение на Лувъра в Париж. Извършената от американския архитект И. М. Пей реконструкция реализира ново решение на входните пространства от главния двор на Лувъра, прилагайки различен от традиционните в подобни случаи подходи. Вж. фиг. 7.



**Фиг. 7. План на преустройството на входа в Лувър [7]**

Стъклената пирамида, сигнализираща входа към един от най-емблематичните музеи в света е част от едно елегантно външно съвременно пространство със стъкло и водни площи, допълващи величието на двореца. При влизане се отваря един различен поглед „надолу“ към голямо входно фойе, разположено под площада, като подходът позволява непрекъсната визуална връзка „вън-вътре“. Вж. фиг. 8.



**Фиг. 8. Входно пространство в Лувър [7]**

Съпоставянето на модерната структура и френския ренесансов архитектурен стил на музея създава ансамбъл на базата на контраста, в който се откроява присъщата красота на архитектурата на двореца и лекотата и прозрачността на съвременната структура. Вж. фиг. 9.



**Фиг. 9. Стъклената пирамида на И. М. Пей в централния двор на Лувър [7]**

В ранната 1989 г. този творчески подход на арх. Пей е изпреварил времето си и първоначално среща неразбиране и неодобрение, което десетилетия по-късно се превръща в триумф, а стъклената пирамида става един от символите на Лувъра и Париж.

Горните примери целят да превърнат историческите масивни, елитарни сгради в „по-достъпни“ за обществеността, за което способства реализирането на нов подземен подход откъм населения с посетители външен площад. Обществото свързва архитектурата на старите дворци, превърнати в музеи, с управлението на аристокрацията, което създава усещане за непристъпност, подсилено от затворения и масивен характер на обе-

мите. Установените нови подходи към сградите, без видима надземна връзка с тях, целят създаването на активни, съвременни пространства, отдавайки необходимото уважение към историческите архитектурни паметници. Налице е плавен преход на няколко равнища – „от съвремие към история“ и „отвътре навън“. Той усилюва комуникацията между тях и психологически предразполага посетителя за „срещата“ с други епохи, представени в експозицията на музея. Нарастващото значение на приемните пространства като основно комуникационно звено между външното и вътрешното публично пространство увеличава обществената значимост на пространствената композиция (площад – нов подход – историческа сграда) и утвърждава важната роля на сградата като част от градската общност.

Съчетание на надземно и подземно входно пространство, свързани в единна последователност, е използвано и за решаване на влизането в Currency Museum (Музей на валутата) в Луанда, Ангола, проектиран от арх. Коста Лопес. Музеят, построен през 2015 г., е разположен изцяло подземно, под създаденото ново публично пространство – площад с гледка към залива и знаковата сграда на централната банка на Ангола. Входът към музея е маркиран с група от метални чадъри, организирани в артистична композиция, осигуряващи защита от атмосферните влияния. Вж. фиг. 10.



**Фиг. 10. Currency Museum (Музей на валутата) в Луанда, Ангола, арх. Коста Лопес [8]:**  
*а, б – изгледи от площадното и входно пространство; в – артистична композиция при входа;*  
*г – надлъжен разрез [8]*

Архитектурното решение на площада, с неговото знаково обкръжение и тематичен музей, създава ново съвременно публично пространство, обогатяващо крайбрежната зона на Луанда.

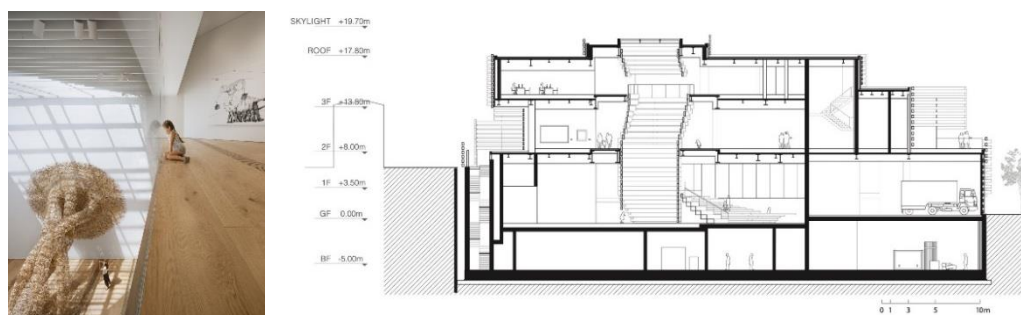
Друг иновативен подход е „вписване“ на музея в заобикалящата урбанистична тъкан. Музеят за модерно турско изкуство Odunpazari в Ескишехир, Турция, проектиран от японския архитект Кенго Кума, е ярък пример за реализация на музеев комплекс, органично интегриран в градската структура. Вж. фиг. 11.



Фиг. 11. Основен подход към музея и посоки на комуникации с околната среда [9]

Разположен е в район с дребномащабно застрояване от традиционни османски дървени къщи, тесни криволичещи улички и специфична ориенталска атмосфера. Кенго Кума проектира структура от малки кутиеобразни дървени обеми, съизмерими с околните сгради, създавайки архитектура, подчинена на мащаба на градската среда. Дървената решетъчна облицовка от хоризонтални елементи създава образ, съзвучен с историята на мястото – бивш пазар за дървен материал, дал името на района. Композиционната структура на музея осигурява възможност за визуална комуникация във всички посоки и архитектурен диалог с околното застрояване. Вж. фиг. 11 [9].

Забележителен е начинът, по който е решено входното пространство на музея. Главният подход – оригинална пейзажно решена комбинация от рампи и стълби, завършващи в площадно пространство пред входа, разкрива последователни изгледи към динамичната пространствена структура на музея, привличайки вниманието на посетителя и подготвяйки го емоционално за артистичната атмосфера на музейните интериорни пространства и експозиции. Част от входното интериорно пространство е атриум, преминаващ през цялата височина на музея, с остъклено покритие, което осигурява естествено осветление във вътрешността на сградата. Той е разположен в най-високата част на музейния комплекс и има важна комуникационна роля, свързвайки визуално всички нива. Вж. фиг. 12.



Фиг. 12. Атриумно пространство в музея Odunpazari [9]

Върху пода на атриума е разположена абстрактна арт инсталация – структура от тънки дървени елементи, възприемана от всички нива, която превръща това пространство във важна музейна атракция.

### 3. Заключение

Разгледаните примери на нови реализации, преустройства и разширения на стари музейни комплекси маркират някои съвременни тенденции в развитието на техните приемни пространства, сред които като основен замисъл се откроява подчертаване на връзката между интериорното пространство и заобикалящата го среда, преливане на експозицията навън и органично вписване в градската тъкан. В последните десетилетия сме свидетели на истински музеев „бум“ в строителството на нови музеи, с разширяващи се функции като вид и съдържание. Това неминуемо води до промени и в тяхната функционална организация, в ролята и връзките на функционалните групи. Приемните пространства се превръщат не само в място за стандартно обслужване на посетителите, но и във важно звено в процеса на пораждање и поддържане на ефективна комуникация с тях – основна цел в музейното дело.

Маркираните съвременни тенденции в развитието на приемните пространства в актуални музейни реализации и реконструкции, са пречупени през призмата на творческите възгледи на своите създатели – утвърдени съвременни архитекти. Те представляват тяхната интерпретация и творчески отговор на новите изисквания, които съвременното общество поставя в областта на музейното дело и музейната архитектура.

### REFERENCES

1. *Chugunova, A. V.* Museum architecture in the context of modern culture. Questions of museology, 1/2010, ISSN 2219-6269, 1/2010, ISSN 2219-6269.
2. <https://www.parisinfo.com/musee-monument-paris/71401/Fondation-Cartier-pour-l-art-contemporain>. Accessed 22 Dec 2020.
3. *Centre Pompidou-Metz / Shigeru Ban Architects*. 25 Jan 2020. ArchDaily. Accessed 22 Dec 2020. <https://www.archdaily.com/490141/centre-pompidou-metz-shigeru-ban-architects>, ISSN 0719-8884.
4. *Zeitz Museum of Contemporary Art Africa / Heatherwick Studio*. 18 Sep 2017. ArchDaily. Accessed 22 Dec 2020. <https://www.archdaily.com/879763/zeitz-museum-of-contemporary-art-africa-heatherwick-studio>, ISSN 0719-8884.
5. *Starostina, A.* Amanda Leveté in the Victoria and Albert Museum, <https://www.interior.ru/architecture/1722-amanda-livit-v-muzee-viktorii-i-alberta.html>.
6. *Eduardo Souza*. AD Classics: Le Grand Louvre / I.M. Pei, 18 Nov 2010. ArchDaily. Accessed 22 Dec 2020. <https://www.archdaily.com/88705/ad-classics-le-grande-louvre-i-m-pei>, ISSN 0719-8884.
7. *Dickinson, E.* Louvre Pyramid: The Folly that Became a Triumph. Architect magazine, April 2017, <https://www.architectmagazine.com/awards/aia-honor-awards/louvre-pyramid>. Accessed 27 Dec 2020.
8. *Currency Museum / Costa Lopes*, 06 Aug 2020. ArchDaily. Accessed 21 Dec 2020. <https://www.archdaily.com/796553/currency-museum-costa-lopes>, ISSN 0719-8884.
9. *Odunpazari Modern Art Museum / Kengo Kuma & Associates*. 10 Sep 2019. ArchDaily. Accessed 22 Dec 2020. <https://www.archdaily.com/924542/odunpazari-modern-art-museum-kengo-kuma-and-associates>, ISSN 0719-8884.

# CONTEMPORARY TRENDS IN THE DEVELOPMENT OF ENTRY SPACES IN THE MUSEUM BUILDINGS

R. Pisarska<sup>1</sup>

*Keywords: contemporary architecture of museums, entrance spaces of museums*

## ABSTRACT

The paper examines the evolution in the solutions of the entrance spaces in modern museum buildings. The expansion of the socio-cultural functions of the museum is the reason for the great variety of forms and images in the huge number of newly created and reconstructed museum buildings in recent decades. There are rethinking and changes in the architectural solutions of their constituent elements, among which the entrance spaces are essential for the transition from the context of the external environment to the atmosphere of the museum exposition.

The paper deals with the “outside-inside” transition, which plays a significant role in modern architecture with different spatial interpretations, subordinated to the context of the environment and refracted through the prism of the creative views of the architect.

---

<sup>1</sup> Radina Pisarska, Assist. Prof., Dept. “Public Buildings”, UACEG, 1 H. Smirnski Blvd., Sofia 1046, e-mail: radina.pissarska@gmail.com