



Получена: 17.10.2019 г.

Приета: 31.10.2019 г.

АРХИТЕКТУРНИ АСПЕКТИ ПРИ КОНСЕРВАЦИЯ И РЕСТАВРАЦИЯ НА ПРАВОСЛАВЕН ХРАМ „СВЕТИ НИКОЛА“ – СЕЛО ЧЕРНИ ОСЪМ, ОБЩИНА ТРОЯН

А. Мазников¹

Ключови думи: недвижимо културно наследство, християнски храм, църква, скит, манастир, реставрация, консервация, реконструкция, опазване, експониране, архитектурна ценност, социализация, устойчива историческа сграда

РЕЗЮМЕ

Православният храм „Свети Никола“ е част от комплекса на едноименния скит, който е към Троянската ставропигиална света обител „Успение Богородично“ в регион Централен Балкан, Р България. Обектът е недвижима културна ценност по вид „архитектурно-строителен, исторически и художествен“ от период „възрожденски“ с категория „национално значение“. Предмет на изложението са архитектурните аспекти при подготовката и изпълнението на консервацията и реставрацията, реконструкцията и основния ремонт на църковната сграда при определения статут и конкретното ѝ състояние. Прилагането на цялостен научен подход и спазването на ясно определена методология при архитектурната намеса е основа на устойчива концепция за опазване, експониране и социализация на обекта на материалното недвижимо наследство.

1. Въведение

Православният манастирски скит „Свети Никола“ от края на XVIII век е обособена и неразривно свързана част от Троянската ставропигиална света обител „Успение Богородично“ (фиг. 1). Уединеният манастирски скит е разположен източно от река Черни

¹ Ангел Мазников, гл. ас. д-р арх., кат. „Технология на архитектурата“, УАСГ, бул. „Хр. Смирненски“ № 1, 1046 София, тел.: 0888/628123, e-mail: arinteh@mail.bg

Осъм в едноименна местност на западния склон на Калоферска планина като дял от Средна Стара планина, регион Централен Балкан.

През изминалите повече от два века на своето съществуване, особено през първата половина на XIX век, скитът е средище на българското православие, в което е съсредоточен и културно-просветният живот на обителта, като в него се помещава и килийното училище. В периода на Възраждането и изключително след обявяването на ставропигията, манастирите на Светата обител са най-важните духовни и просветни огнища, които са поддържали и укрепвали българското народностно съзнание в региона.

В Троянския манастир и двата скита към него са строили именити български архитекти. Художествената украса на манастирските сгради – стенописи и икони, е дело на известните възрожденски художници от Самоковската, Троянската и Тревненската школа. Дървените иконостаси са изработени от талантиливи местни майстори резбари.

Монасите от Светата обител винаги са подкрепяли борбата на българския народ за духовна и политическа свобода. Много будни просветители и книжовници от Възраждането са получили образованието си и/или са творили в манастирите ѝ. В тях са намирали убежище народни закрилници и революционни водачи.



Фиг. 1. Скит „Свети Никола“ (вляво) е неразривно свързана част от Троянската обител [1]

Православният храм „Свети Никола“ е основен функционален и пространствен композиционен елемент от развит самостоятелен религиозен комплекс на скита (манастира) „Свети Никола“. Цялостният архитектурен ансамбъл, който включва застрояване на две монашески жилищни сгради и елементи на благоустройство, е в пряка връзка с култовото и религиозното предназначение на уединената обител.

Обектът „Манастирска църква „Свети Никола“ в скит „Свети Никола“ е със статут на архитектурно-строителна и художествено-историческа недвижима културна ценност по вид „архитектурно-строителен, исторически и художествен“ и период „възрожденски“ с категория „национално значение“. Функционално и културно е свързан със значими манастирски сгради в основната Троянска света обител, които също са недвижими културни ценности.

Предмет на изложението са архитектурните аспекти при подготовката и изпълнението на консервацията и реставрацията, реконструкцията и основния ремонт на едноетажната църковна сграда при определения статут и конкретното ѝ състояние. Целта е проследяване на научния подход и цялостната актуална концепция за архитектурно проектно решение на обект на недвижимото културно наследство за създаване на материална основа за устойчиво опазване, експониране и развитие.

2. Методологически подход

Православният храм „Свети Никола“ носи характеристиките на християнски обект от определения общественно-исторически период, който е изграден в природна среда в конкретния географски район, като място в контекста на част от комплекса на Троянския ставропигиален манастир.

При научното изследване на автентичния обект е приложен системно-структурният анализ на съществуващата сграда и среда, архивните документи, нормативната рамка и съществуващият опит в съпоставка с аналози. Обектът на изследването е разгледан на ниво елементи и като цялостна структура при анализиране на взаимовръзките. В сравнителните анализи изпълнението на отделните архитектурни елементи и общата структура на църковната сграда са съпоставени и са изведени конкретни изводи. При направения последващ синтез се формулират основни принципи за опазване на културното и историческото наследство при спецификата на православна църква.



Фиг. 2. Фотодокументация за манастирска църква „Свети Никола“ към 2016 година

Комплексните работи по опазване на недвижимата културна ценност се придържат към ясна методологическа последователност.

Прилагането ѝ създава предпоставки за опазване на недвижимата културна ценност и експонирането ѝ за продължаване на битието ѝ със създаване на условия за възстановяване на функционирането ѝ, като православно и културно огнище.

3. Документални източници за храм „Свети Никола“ и скита

Обектът „Манастирска църква „Свети Никола“ е със статут на архитектурно-строителна недвижима културна ценност, и е деклариран по списъци от 1971 година. Обявен е за недвижима културна ценност в ДВ, брой 101/1971 г.

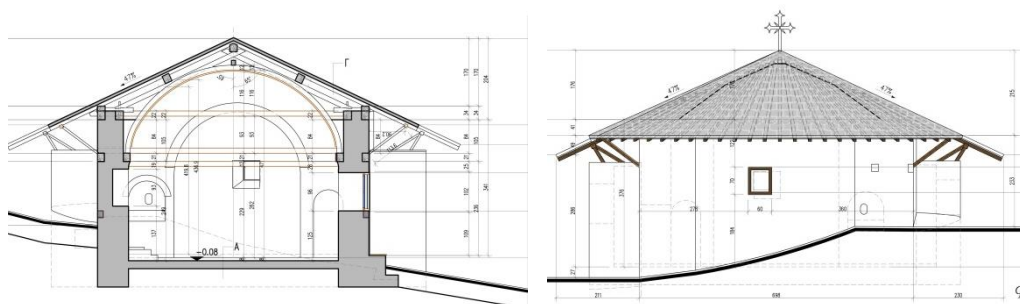
След детайлен оглед през март 2016 година е съставена подробна фотодокументация, която обхваща екстериора и интериора на сградата (фиг. 2 и 2а). Изработено е пълно архитектурно и конструктивно заснемане на съществуващата сграда и терена на скита в дигитален графичен формат (фиг. 3).

При подробно библиотечно проучване е констатирано, че документация за обекта не се съхранява в Националния документален архив и архивите на Българската православна църква – Българска Патриаршия. Проектна документация не е открита и в отделните държавни и общински институции.



Фиг. 2а. Фотодокументация за манастирска църква „Свети Никола“ към 2016 година

Историческите данни за основаването на скит (манастир) „Свети Никола“ са от края на XVIII век и отразяват в историческите периоди неговото развитие, което е неразривно свързано със съдбата на основната Троянска ставропигиална света обител [2]. Православният храм „Свети Никола“ е едноетажна обществено обслужваща сграда, която е построена първоначално през 1785 г., когато игумен на Светата обител е † Паисий [3]. В последствие през 1812 г. по времето на същия игумен е пристроена в западна посока до сегашното си обемно-планировъчно решение. Определя се като най-старата запазена сграда на Троянската света обител [4]. Двете монашески жилищни сгради са застроени в средата на XIX век непосредствено до храма в частично ограден с масивна каменна ограда терен. Уединеният скит е бил обитаван и е функционирал до края на XX век, но от тогава в него не живеят монаси, не се извършват богослужения и като цяло не се поддържа.



Фиг. 3. Архитектурно заснемане на храм „Свети Никола“ в дигитален графичен формат

Писмените източници обхващат преди всичко данни за основната Троянска света обител, базиращи се на съставената манастирска летопис, започната от 30-те години на XIX век. Информационният източник, който е публикуван в няколко преписа, съдържа сведения за основаването на манастира и неговото развитие [5, 6]. За храм „Свети Никола“ не са открити цялостни писмени сведения, освен отделни споменавания [7]. Не са открити и архивни документи, научни издания или цялостни статии за историята на скита и за неговото архитектурно решение. Аналогични примери на манастирската църков-

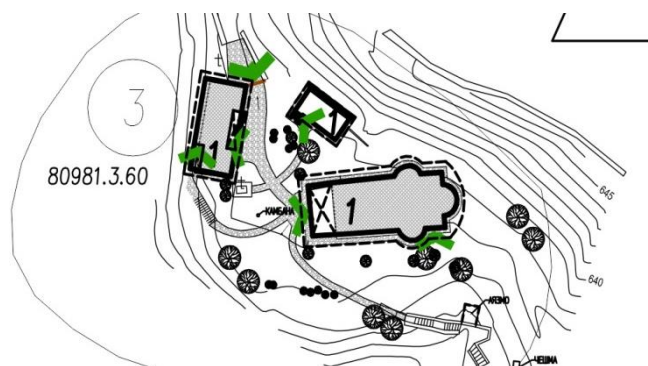
на архитектура са разпространени в различни части на страната и са анализирани в отделни научни трудове [8]. Типът на православния храм – еднокорабна църква с певници – е съхранен от късното средновековие и е рядко срещан през периода на Възраждането по българските земи [9].

Слез проведени процедури църковната сграда е отразена в одобрената кадастрална карта и кадастралните регистри на село Черни Осъм в обособена територия, което съответства функционалното ѝ предназначение.

4. Проучване и анализ на състоянието на храм „Свети Никола“

Архитектурното и художественото проучване на съществуващото състояние на православния храм „Свети Никола“ е изпълнено в следните основни направления: застрояване и околна среда, функционална и обемно-пространствена характеристика, конструктивно изпълнение, фасадна структура и композиция, и художествени елементи.

Съществуващото **застрояване** на скит „Свети Никола“ е свободно по начин и ниско по характер на застрояване, и е с основно култово и религиозно предназначение (фиг. 4). В манастирския скит около православния храм „Свети Никола“ непосредствено в неправилна форма са застроени две жилищни сгради – манастирска магерница и манастирско монашеско жилище. Изградени са и отделни елементи на благоустройството – масивна каменна ограда, аязмо, християнски гроб, алеи и външни стълби. Строени в различни епохи и от различни майстори, сградите и благоустройството на комплекса са в архитектурна хармония и са изцяло с характерните особености на българското Възраждане.



Фиг. 4. Ситуация на манастирска скит „Свети Никола“ – съществуваща към 2016 година

Архитектурният ансамбъл на скит „Свети Никола“ е ситуиран в планинска горска територия, която е отдалечена от населените места и е трудно достъпна. Околната среда се характеризира с богата дългогодишна обемна дълготрайна растителност. На повече от 3 km от скита в отделните посоки са разположени Национален парк „Централен Балкан“ и защитени зони по директивата за птиците и за местообитаванията, както и защитени местности. Основният вход от частично ограденото манастирско пространство към православния храм „Свети Никола“ е от запад, а второстепенният вход е от юг.

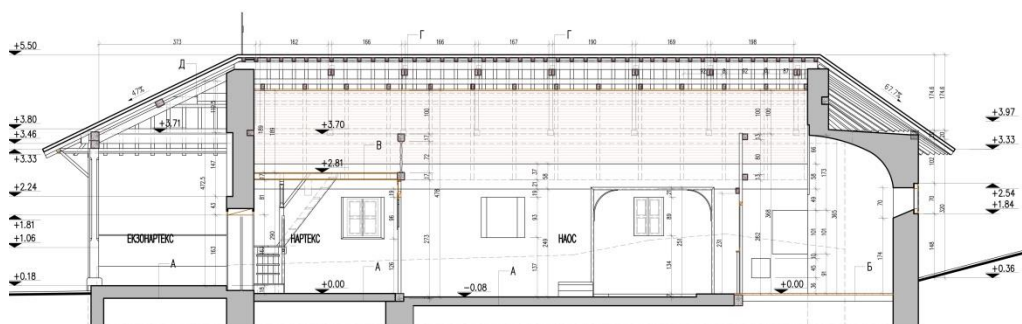
Във **функционалното съдържание** на православен храм „Свети Никола“, като едноетажната сграда без полуподземен или тавански етажи, се включват по нива:

- надземен етаж-олтар, наос, нартекс, екзонартекс (отворен покрит притвор).

- за отворения екзонартекс в западната част и за междинното ниво – дървена скелетна с колони и греди.

Външните носещи стени от зидани конструкции са с различна дебелина: от 50 cm до 89 cm. Дървените колони на отворения екзонартекс са с правоъгълно сечение в долната и горната част с размери около 210/180 mm, и с осмоъгълно сечение в средната част. Дървените колони на емпорията са с квадратно сечение 70/70 mm и с правоъгълно – 70/90 mm.

Основите са от местен ломен естествен камък, които са плитко вкопани в земната основа от скален тип, като по южната фасада не достигат до скалната порода. По фасадните части на екзонартекса излизат над ниво терен в нисък цокъл, а по южната фасада са с външно разширение, достигащо над ниво терен.



Фиг. 6. Архитектурно заснемане на храм „Свети Никола“ – разрез надлъжен

Покривът е четирискатен с шатровидна част от изток при основен наклон на скатовете от 47,0%, и максимален наклон до 67,7%. Покривната конструкция е дървена, лежаща при традиционно изпълнение само върху контурни зидове и специфична сглобка при билото (фиг. 6). Билна, средна, долна и допълнителна долна столица поемат въздействията от дървените ребра. Покривната покривка е от плочи естествен камък – пясъчник (тикли). Отводняването е външно, без улуци, изтичащо свободно на терена.

Вътрешните довършителни работи по пода, стените, тавана и дограмите са традиционни за отделните помещения и съответния период на строителството на обекта. Характерни елементи в интериора на храма са дървеният парапет на емпорията и дървената обшивка по тавана с дъговидно сечение.

Сградата е правоъгълна в план с пластиката на **фасадите** от композицията на абсидата и двете певници. Равните плътни фасадни стени са пластичен контрапункт на отворения екзонартекс от западната страна. Завършващото съществуващо покритие е фасадна глинена мазилка, боядисана с варова минерална боя. В гладките фасади не са изпълнени шукатури и детайли. Фасадната мазилка в определени участъци е нарушена от съществуващи течове и повърхностни води. Хоризонталността на покрива с плочи естествен камък обобщава архитектурния образ при специфичния си растрер. Цокълните каменни зони на фасадите са изявени частично.

Фасадната дограма е дървена еднокатна, която е алкидно боядисана и остъклена с единично обикновено стъкло. Стоманени ковани решетки са монтирани отвън в допълнителна дървена каса, като липсват частично. Вратата на южната фасада е дървена, кована с бояджийски покрития, особено на външните страни на крилата.

Входните диференциални стъпала са масивни от естествен камък, монтирани на разтвор. Парапетът на отворения покрит притвор е дървен – по южната и западната фасада, а по северната – масивна зидария от естествен камък, измазана, с дъска за плота.

Основен **художествен елемент** при възприемане от запад на архитектурния образ е стенописът на „Свети Николай Чудотворец“ в патронната ниша на западната масивна стена на отворения покрит притвор. Иконописата е с минимални нарушения (фиг. 7).



Фиг. 7. Художествена украса на храм „Свети Никола“ – съществуващо състояние

В интериора на храма иконостасът е резбован, полихромиран, позлатен и е монтиран към дървена конструкция. Характерният му изглед е със седем вертикални полета, от които три са за двери, вкл. Царските двери, и образуващи голям ордерен ред. Във вертикално отношение са видни два пояса от икони – редът на царските икони и редът на иконите, изобразяващи св. Апостоли, над всеки от които е развит фриз. В средната зона на иконостаса в горната част е венчилката с кръста на Христовото разпятие, която прекъсва завършващия ажурен фриз (фиг. 8). В дърворезбата преобладават растителни орнаменти и фигури на птици. Резбата на иконостаса носи стилите на тревненската школа. За времето на създаване на иконостаса говорят и някои от иконите в неговите полета, определяни за близки до почерка на тревненските художници.



Фиг. 8. Художествена украса на храм „Свети Никола“ – иконостас детайли

При огледа се констатира, че Царските двери и венчилката не са на местата си, което важи и за всички оригинални икони. Значителни части и детайли липсват, а други са силно нарушени. Части от иконостаса се съхраняват в Троянския манастир (фиг. 8а).



Фиг. 8а. Художествена украса на храм „Свети Никола“ – иконостас детайли (от музей)

5. Оценка на състоянието на храм „Свети Никола“

В цялост скит „Свети Никола“ е във видимо рисково състояние, като сградите в него не функционират и не се поддържат в продължение на повече от 20 години. Оценката е детайлно формулирана по следните направления: физическо и конструктивно състояние, автентичност, културно-историческа и естетическа стойност, и използваемост и икономическа ефективност.

Общото **физическо и конструктивно състояние** на православния храм „Свети Никола“ се дефинира като тежко, застрашено с цялостно увреждане. През дългия експлоатационен период от атмосферните, почвените и биологичните въздействия частично са нарушени елементи от подовата, стенните и покривната конструкция. Част от конструктивните елементи не отговарят на съществените изисквания – единични греди на подовата конструкция на емпорията и на покривната конструкция, и част от южната носеща стена. От друга страна злоумишлени действия са увредили дървени елементи на конструкцията и огражденията. Констатирани са обстоятелства, водещи до тежко увреждане или частично разрушаване, и е задължително предприемане на незабавни действия за тяхното предотвратяване и за отстраняване на причинените увреждания.

При проучването на място е установено, че основните стенни и покривни конструкции са **автентични** с традиционния начин на градеж за ранното българско Възраждане. При последващи ремонти на сградата само една дървена врата е заменена с нова стоманена. Художествената украса на храма подкрепя заключението за автентичност. Иконостасът носи стиловите особености на ранната школа на тревненската резба и е отбелязана година на създаването му – 1794 година, както и подписът на йеромонах Киприан.

Православен храм „Свети Никола“ е със значима **културно-историческа стойност**, потвърдено и от получения статут на архитектурно-строителна и художествено-историческа недвижима културна ценност с категория „национално значение“. Сградата е най-старото запазено църковно застрояване на Троянския манастир и носи всички определящи белези на характерното за периода на края на XVIII век манастирско култово

строителство. Образът на базиликата с масивни каменни зидове, дървени носещи конструкции и каменни покривни покрития придава на сградата висока естетическа стойност.

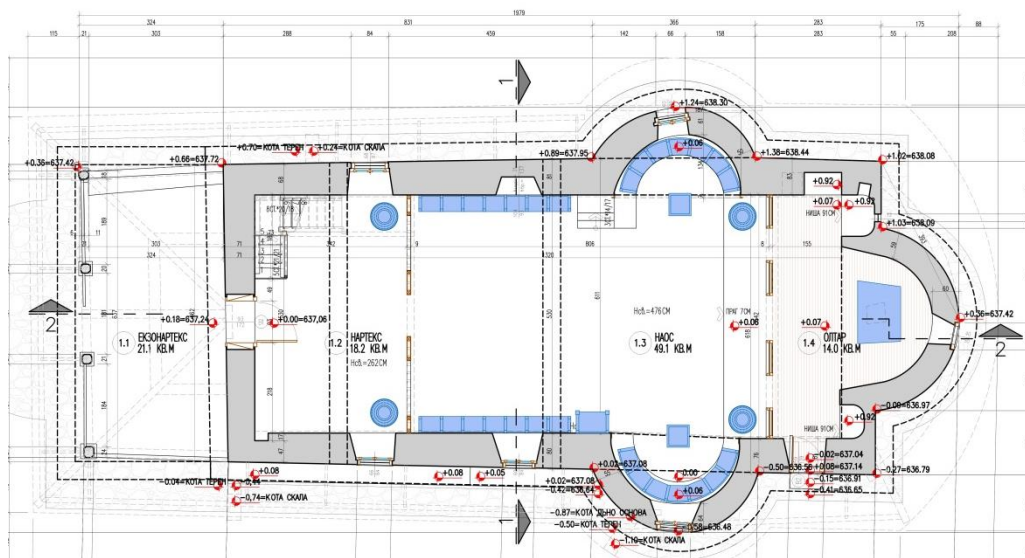
Наред с цялостната архитектурна форма за културната и естетическата стойност от съществено значение е и художествената украса. Иконостасът и стенописът са от редките запазени примери на ранното българско възрожденско изкуство и са най-старите в района. В тях са намерили израз определящите за епохата на изграждането на сградата художествени похвати и имат важна художествена функция. Похватите, използвани в направата на иконостаса са развити в последващите художествени произведения в олтарите на Троянския манастир и на другия скит към него.

Православният храм е свързан с редица исторически събития и личности, важни не само за района на градовете Троян и Ловеч, но и за формирането и развитието на цялата българска държава и духовна общност.

Пряката **икономическа оценка** не е приложима категория. Но очакваното превръщане на храма и скита в предпочитан туристически обект ще има и безспорен икономически ефект в контекста на Община Троян при диференциран подход, приложен в конкретния обект. Специфичната проблематика на обекта на културното наследство включва и ефективното интегриране на принципите на устойчивото развитие, които са важни фактори за развитие на устойчив туризъм [10].

Създаването на материални условия и реалното обитаване на обекта е необходимо условие за цялостно функциониране на скита. А възстановяването на редовната религиозна и духовна дейност в православния храм „Свети Никола“ се явява необходимо и достатъчно условие за възраждане и постоянен обществен живот в скита. Бъдещото обживяване ще възстанови активното отношение на местните жители, а и на българите от цялата страна, към православната духовност, което е с предвидим **социален ефект**.

6. Концепция за проектно решение на храм „Свети Никола“

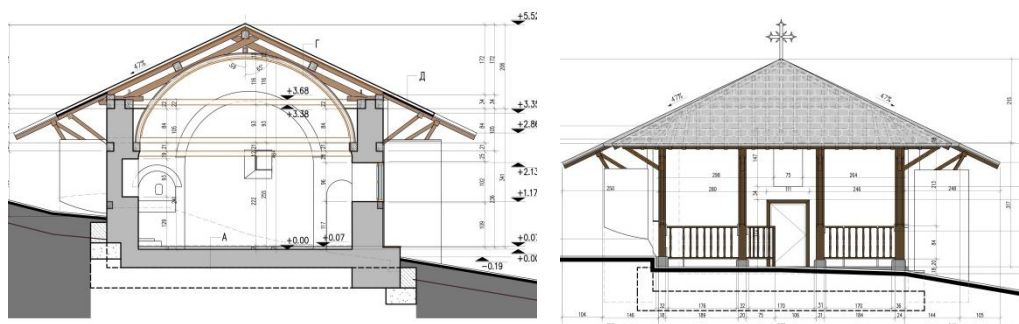


Фиг. 9. Проектно решение на храм „Свети Никола“ – разпределение надземен етаж

Концепцията на проектното решение за недвижимата културна ценност залага на трите изпитани принципа: лимитиране на съвременната намеса в обекта, изключване на имитации/хипотези и постигане на социализиране на обекта. Дефинират се конкретни мерки на проектното решение за запазване на архитектурно-историческата даденост и нейната функция, както като произведение на изкуството, така и като свидетел на историята. Основа за съставянето на адекватна архитектурна концепция и формиране на цялостен подход за проектно решение са събраните и анализирани автентични данни за целия скит.

Архитектурното решение е специфично за отделните елементи на скита: православен храм „Свети Никола“, манастирско монашеско жилище, манастирска магерница, и ограда, аязмо и благоустройство. Концепцията за православния храм „Свети Никола“ предвижда консервация и реставрация, основен ремонт и реконструкция на църковната сграда при запазване на конкретното предназначение – православен храм в автентичната му среда, без преустройство или адаптационни намеси, с което да се предотврати процеса на разрушаване и да се отстранят причинените увреждания (фиг. 9 и 10).

Реализацията на концепцията цели предотвратяване на разрушаването и стабилизацията на състоянието на обекта, улесняване на неговото използване и поддържане при максимално придържане към автентичността му. Ще се постигнат оптимални условия за продължително запазване на недвижимата културна ценност, както и цялостно разкриване на нейните архитектурно-художествени качества и исторически стойности на основата на респект към оригиналния материал и автентични информационни източници, като част от съответната среда, сътворена от човека и природата.



Фиг. 10. Проектно решение на храм „Свети Никола“ – разрез напречен и фасада запад

Възстановяват се или се заменят конструкции и конструктивни елементи, и се изпълняват нови такива, с които се увеличават носимоспособността, устойчивостта и трайността на градежа без промяна на първоначалния му архитектурен образ.

Дейностите по сградата са подкрепени с конкретни и структурирани мерки в ясна технологична последователност. Започва се с демонтиране на елементите на иконостаса и тяхното реставриране. Възстановяват се, почистват се и се обработват със съответни състави лицевите пластове на покрива, пода и стените при технология, максимално близка на оригинала, като при необходимост се демонтират и монтират впоследствие. Укрепват се основите на храма със стоманобетонни ивици и рандбалки, които нямат визуално присъствие. Възстановяват се нарушените конструктивни елементи с нови материали, които са максимално сходни с оригиналните по вид и характеристики. Дървените елементи в сградата се ремонтират и възстановяват, обработват се чрез импрегниране и биоцидно за постигане на интегрирана огнезащита и хидрофобност, и се нанася лицева обработка. Елементите от естествен камък се почистват и се обработват биоцидно. Из-

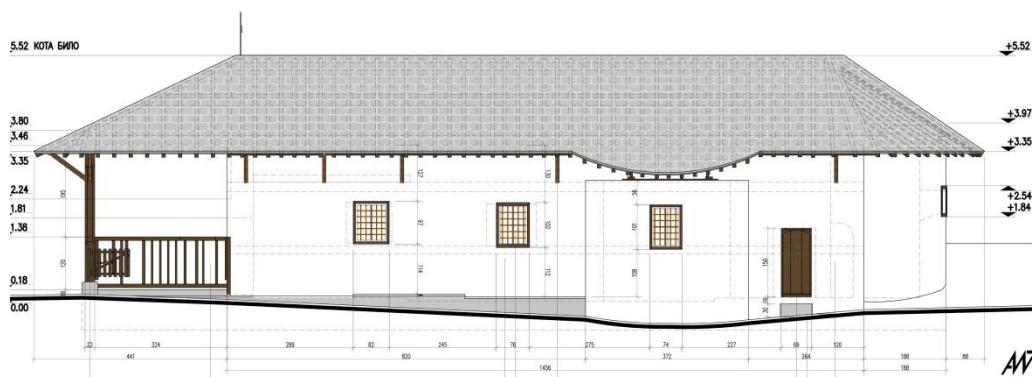
пълняват се технически инсталации в храма, като се вграждат максимално в ограждащите елементи. Монтира са възстановеният иконостас и иконите, вградени в него. Реставрира се стенописът в патронната ниша. Благоустройва се прилежащата среда, включително настилки и растителност.

7. Архитектурни решения при консервация и реставрация, основен ремонт и реконструкция

Скитът е самостоятелен комплекс от сгради и елементи на благоустройството и не се предвижда промяна на начина и характера на застрояването и правилата и нормативите за устройство. Запазват се и съществуващите два подхода към него.

Архитектурните решения по концепцията за православен храм „Свети Никола“ се структурират по: функционална характеристика, обемно-интериорно изграждане, фасадни решения, конструктивно решение, хидроизолации, довършителни работи и материали, технически инсталации, пожарна безопасност и художествени елементи.

Функционалното съдържание на реконструираната и реставрираната съществуваща едноетажна сграда се запазва без промени. Запазени са и съществуващите два входа: главен вход от запад на ниво към ексонартекса, и служебен от юг от терен с две стъпала към олтара.

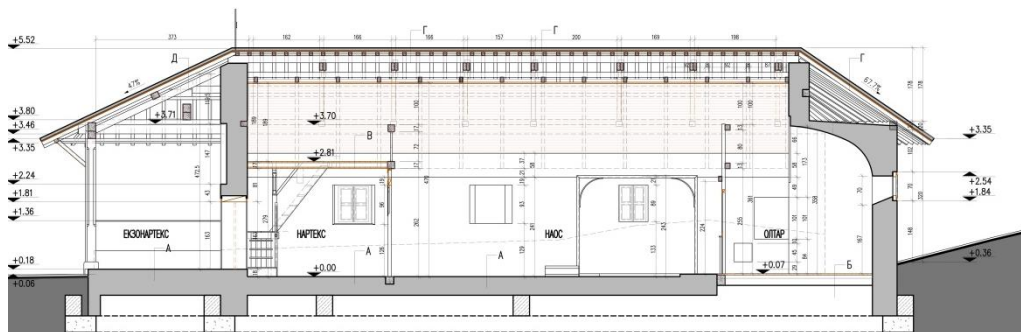


Фиг. 11. Проектно решение на храм „Свети Никола“ – фасада юг

Интериорното решение на църквата е подчинено на специфичните ѝ функции при определената степен на ограничения и икономичен подход, и при максимално използване на съществуващите дадености на сградата. Обзавеждането на храмовите помещения е съобразно правилата и традициите на българските православни манастири. Формираното естетическо и емоционално разделяне и обединяване на въздействието на храмовите пространства се допълва от цветовите решения на използваните традиционни естествени материали.

Обемно-пространственото изграждане се запазва при максимално изчистената структура и планов контур. При реконструкцията и реставрацията не се променят съществуващите фасадни строителни линии. В западната част на сградата се подчертава пластичното третиране на отворен покрит притвор, а в източната – на абсидата и на конхите. Хоризонталите на стрехите, столиците и билото на покрива обобщават автентичното обемно решение. Фасадната дограма е със запазено основно членение, като новата входна врата е по автентичен образец за манастира. Цялостното цветово решение подчертава пластичните акценти във фасадната композиция (фиг. 11).

Консервация и реставрация, основен ремонт и реконструкция на съществуващата сграда включва замяна на **конструктивни елементи** и изпълнението на нови такива. Около основите на храма се изграждат масивни ивици и рандбалки, които да осигурят механичното съпротивление, устойчивостта и дълготрайността на строителната конструкция, и да предотвратят проникването на повърхностни води. Конструкцията им е стоманобетонна при традиционно монолитно изпълнение от водоуплътнен бетон клас С25/30 с устойчивост на корозия, предизвикана от карбонизация (фиг. 12).



Фиг. 12. Проектно решение на храм „Свети Никола“ – разрез надлъжен

Съгласно дефинираната концепция основният ремонт е на целия покрив, включително и на елементите на покривната конструкция. При ремонта на покривната конструкция се използват елементи и детайли при репликиране на съществуващите елементи и детайли (фиг. 13). Подменят се частично средни столици от дървени греди 180/200 mm върху лежащи подкоси около 120/180 mm, билна столица – дървен профил 190/220 mm, и долни столици от две дървени греди 190/220 mm и 190/120 mm, една върху друга монтирани върху зида. С оглед на носимоспособността се реконструират и допълнителните долни столици, като сечението се увеличава на 120/120 mm, а подпирането е с нови подкоси 80/80 mm при запазване на автентичните местоположения. Преди монтажа дървените греди и бичмета се обработват чрез обмазване в две ръце или потапяне със синтетичен полимерен водоразтворим безцветен състав – биоциден, импрегниращ с дълготрайно действие, и огнезащитен за осигуряване на минимална огнеустойчивост R 30 min. Дъските на обшивките се обработват чрез обмазване в една ръка със синтетичен полимерен водоразтворим безцветен състав – биоциден и импрегниращ с дълготрайно действие.



Фиг. 13. Изпълнение на демонтажни работи на храм „Свети Никола“ – детайли

Покривната покривка е с традиционно изпълнение от плочи от естествен камък – пясъчник (тикли, които са налични) или от аналогични обекти. Плочите са предварително обработени биоцидно повърхностно, а и дълбочинно на местата с микробиологична активност. След това се почистват пароструйно и с мека четка, и се нанася защитно хидрофобно покритие на силиконова основа.

При изпълняваните работи на сградата се спазват следните ограничителни за намаляване във връзка с конструкцията:

- не се допуска складирането, дори и временно, на строителни материали върху покривната конструкция;
- не се допуска нарушаване на целостта на зидове, включително и пробиване на отвори или уголемяване на съществуващи отвори;
- съществуващите зидове се укрепват временно по височина до приключване на реконструкцията;
- изпълнението на изкопните и бетонните работи е на отделни участъци по протежение на зиданите стени.

Предвидени са реставрация и ремонт на външните и вътрешните довършителни работи и на дограмата за целия строеж, след който ще се постигне подобряването и поддържането в изправност на сградата.

По всички нови елементи на укрепването на основите се изпълнява **хидроизолация и хидроизолационна система** на подземните части на сградата, които се класифицират по функцията и предназначението си за защита от безнапорни води, по разположението си спрямо водния напор – откъм страната на водния напор, а по вида на продуктите – битумни и битумнополимерни течни състави. Хидроизолациите в условия на реконструкция на покрива се класифицират в зависимост от: вида и наклона на покрива – скатен покрив с наклон от 47,0% и до 67,7%, вида на водоотвеждането – външно, предназначението на покрива – неизползваем покрив, по броя на пластове – еднопластова; и по вида на продуктите – покривни плочи от естествен камък (тикли).

Довършителните работи и материали на помещенията в православен храм „Свети Никола“ са съобразно спецификата им, тяхната представителност и предназначение. Използваните материали са с оптимални технико-експлоатационни качества и съответстват на изискванията за създаване на среда за религиозни богослужения. Отделните довършителни работи се изпълняват при стандартни детайли от периода на първоначалното изграждане на храма.

Фасадните участъци с нова глинена мазилка с конопени фибри и зърнометрия 0,0 – 0,8 mm по стени се армират в средата на дебелината си с армираща мрежа от юта с отвори 5/5 mm. Обработката на стените върху глинената мазилка е нанасяне на една ръка грунд $G = 150 \text{ g/m}^2$, и на две ръце варова модифицирана минерална боя-мат, $G = 220 \text{ g/m}^2$, с UV-филтър в един цвят съгласно цветното решение.

Настилката на олтара на надземния етаж и на емпорията на междинно ниво е дюшеме 120 – 180/35 mm, монтаж на фалц, след шлайфане с натурално растително масло-мат, с восък, абразивоустойчиво, с UV-филтър. Настилката на останалите помещения на полуподземния етаж е плочи от естествен камък пясъчник, финозърнест, карбонатна спойка, с дебелина 30 mm, на циментово-полимерен разтвор до 100 mm.

По тавана на наоса се монтира обшивка от дъски 22 mm на зъб и глъб директно към възстановените дъговидни дървени греди, а по тавана на нартекса се монтира обшивка от дъски 22 mm на фалц директно към дървения гредоред. Лицевото покритие на обшивките е от натурален растителен грунд с разход $G = 40 \text{ g/m}^2$ и натурално растително масло-мат, едностранна дифузионност, разход $G = 60 \text{ g/m}^2$, в две ръце.

Съществуващите дървени елементи на дограмите и парапетите се почистват, шлайфат, и се обработват повърхностно с биоциден, импрегниращ препарат с дълготрайно действие. След натурален растителен грунд се нанася и натурално растителна масло-мат, с UV-филтър в цвят по мостра. Съществуващите стоманени решетки се почистват и шлайфат, и се оформят с алкидно грундирана антикорозионно и алкидно боядисана двукратно в съответен цвят, мат.

Техническите инсталации и системи в храма са само електрически, като източник на електрически ток е дизелгенератор и фотоволтаичен колектор. Осветлението е с енергоспестяващи осветителни тела със светоизлъчващи диоди LED със съответна степен на защита. Монтират се две слаботокови инсталации: сигнално-охранителна известителна система и система за видеонаблюдение и контрол. Предвижда се заземителна инсталация, а мълниезащитата се осигурява извън сградата.

За православен храм „Свети Никола“ се определя клас в зависимост от функционалната му пожарна опасност: сгради за обществено обслужване, в които броят на очакваните посетители е по-голям от броя на обслужващия персонал – клас Ф3, подклас Ф3.4, като обществено обслужване с култово и религиозно предназначение (храм) с неопределен брой места за сядане. Предвидени са необходимите пасивни и активни мерки за защита и съответните технически решения за осигуряване на пожаробезопасната експлоатация на строежа. В строежа се влагат само продукти с оценено и удостоверено съответствие с основните изисквания, определени с нормите.

Иконостасът, като основна **художествена ценност**, се възстановява, реставрира и консервира за постигане на естетическа функционалност и художествено въздействие. Укрепва се и се консервира конструкцията на иконостаса. Възстановят се нарушени и липсващи резбовани елементи и детайли по оригинални образци. Реставрират се всички запазени оригинални елементи. Предвиждат се точни реплики на детайлите на Венчилката и Царските двери, защото оригиналите се съхраняват в контролирана музейна среда. Дървените елементи се обработват в дълбочина, а в последствие повърхностно – чрез полихромиране и позлатяване, и лицево защитно покритие. На стенописния фрагмент в патронната ниша се почиства живописния слой, укрепва цветното покритие и се консервира повърхностно.

8. Заключение

С консервацията, реставрацията, основния ремонт и реконструкцията на православен храм „Свети Никола“ в едноименния скит на база на събраната налична информация и подробното архитектурно заснемане, въз основа се на изработените анализи и на съвременните концепции за опазване на недвижимите културни ценности, е осигурено възстановяването на експлоатационната годност на сградата и изявяване на нейната културно-историческа стойност без адаптивни намеси, в автентичната среда със съответен мащаб (фиг. 14).

Прилагането на цялостен научен подход и спазването на ясно определена методология при архитектурната намеса е основа на дефинираната концепция за опазване на материалния обект на културното наследство, включително и за експонирането му, за продължаване на битието му, както и за създаване на условия за възстановяване на неговото функциониране като православно и културно огнище. Цялостната реализация формира условия за бъдещо устойчиво развитие на националната недвижима културна ценност в нейните граници и прилежаща конкретна зона при прилагане на принципите на интегрираната консервация.



Фиг. 14. Фотодокументация за православен храм „Свети Никола“ в скит „Свети Никола“

Съхраняването, реставрацията и консервацията, и социализацията на недвижимата културна ценност в съвременните условия в терени извън урбанизираните територии е проблем, който съществува отдавна, а днес е силно изострен. Научно обоснованото отношение и грижа за архитектурното наследство е средство за запазване на културната специфика на района на Централен Балкан и на националната идентичност, съща така и спомага за поддържане на разнообразие в европейското културно пространство.

Благодарности

Настоящата научноизследователска разработка е на основата на инвестиционен проект с отпусната безвъзмездна финансова помощ по подмярка 7.6 “Проучвания и инвестиции, свързани с поддържане, възстановяване и подобряване на културното и природно наследство на селата“ от Мярка 7 „Основни услуги и обновяване на селата в селските райони“ от Програмата за развитие на селските райони за периода 2014 – 2020 г., съфинансирана от Европейския Земеделски Фонд за Развитие на Селските Райони.

ЛИТЕРАТУРА

1. http://www.bulgariamonasteries.com/troianski_monastir.html, посетен 04.04.2016.
2. *Данов, К.* История на Троянския ставропигалний манастир. Ловеч, печатница Труд, С., 1903, стр. 50.
3. http://www.bg-patriarshia.bg/index.php?file=troyansky_monastery.xml, посетен на 06.05.2016.
4. *Мутафчиев, П.* Из нашите старопланински манастири. Сб. на БАН, С., 1973, стр. 137.
5. *Пандурски, В.* Троянският манастир. Наука и изкуство, С., 1968, стр. 72.
6. *Пандурски, В.* Троянският ставропигиален манастир „Успение Богородично“. Албум, Синадално издателство, С., 1977, с. 72.
7. *Прашков, Л.* Манастирите в България. спектър, С., 1992, 200 стр.

8. Чавръков, Г. Български манастири – история, култура, стенописи, цветни снимки. Хайни, С., 2000, ISBN: 2-151205, стр. 300.

9. Тулешков, Н. Архитектура на българските манастири. ДИ Техника, С., 1989, стр. 196.

10. Сентова, Ек. Предизвикателства за приложението на устойчивите архитектурни принципи в сградното проектиране в България. XIII Международна научна конференция ВСУ, ВСУ „Черноризец Храбър“ – Варна, С., 2013, том III, стр. III-117-122, ISSN 1314-071X.

ARCHITECTURAL ASPECTS IN THE CASE OF CONSERVATION AND RESTORATION OF THE CHRISTIAN CHURCH IN THE “ST. NIKOLA” MONASTERY, TROYAN MUNICIPALITY

A. Maznikov¹

***Keywords:** cultural heritage, Christian church, restoration, site conservation, reconstruction, building preservation, exhibiting, architectural value, social inclusion*

ABSTRACT

This study deals with the issue of building preservation and maintenance of the “St. Nikola” Christian orthodox church, as part of the “St. Nikola” monastery in the Central Balkan region of Bulgaria. The building is declared architectural and historic built heritage and a work of art from the period of the Bulgarian National Revival, which is stated in the category of “national significance”. The subject of the study is architectural aspects in the preparation and the implementation of conservation and restoration, reconstruction and overhaul of the church building under the defined status and the specific present condition in the context of main Troyan Stavropegial Monastery. The application of a holistic scientific approach and the compliance with a clearly defined methodology in the entire architectural design is the main basis of a sustainable concept for the preservation of the site of the material immovable heritage.

¹ Angel Maznikov, Senior Assist. Prof. Dr. Arch., Dept. “Technology of Architecture”, UACEG, 1 H. Smirneski Blvd., Sofia 1046, e-mail: arinteh@mail.bg